



«Пенсионные и Актуарные Консультации»

Е.Л.Якушев

**Анализ отчетности
негосударственных пенсионных фондов
по итогам 2008 года**

Москва
Июнь 2009

1. Основные показатели НПФ

Федеральная служба по финансовым рынкам опубликовала специальную финансовую отчетность НПФ по итогам 2008 года и оперативную отчетность по итогам первого квартал 2009 года

Рисунок 1. Основные показатели НПФ на 01.04.2009.

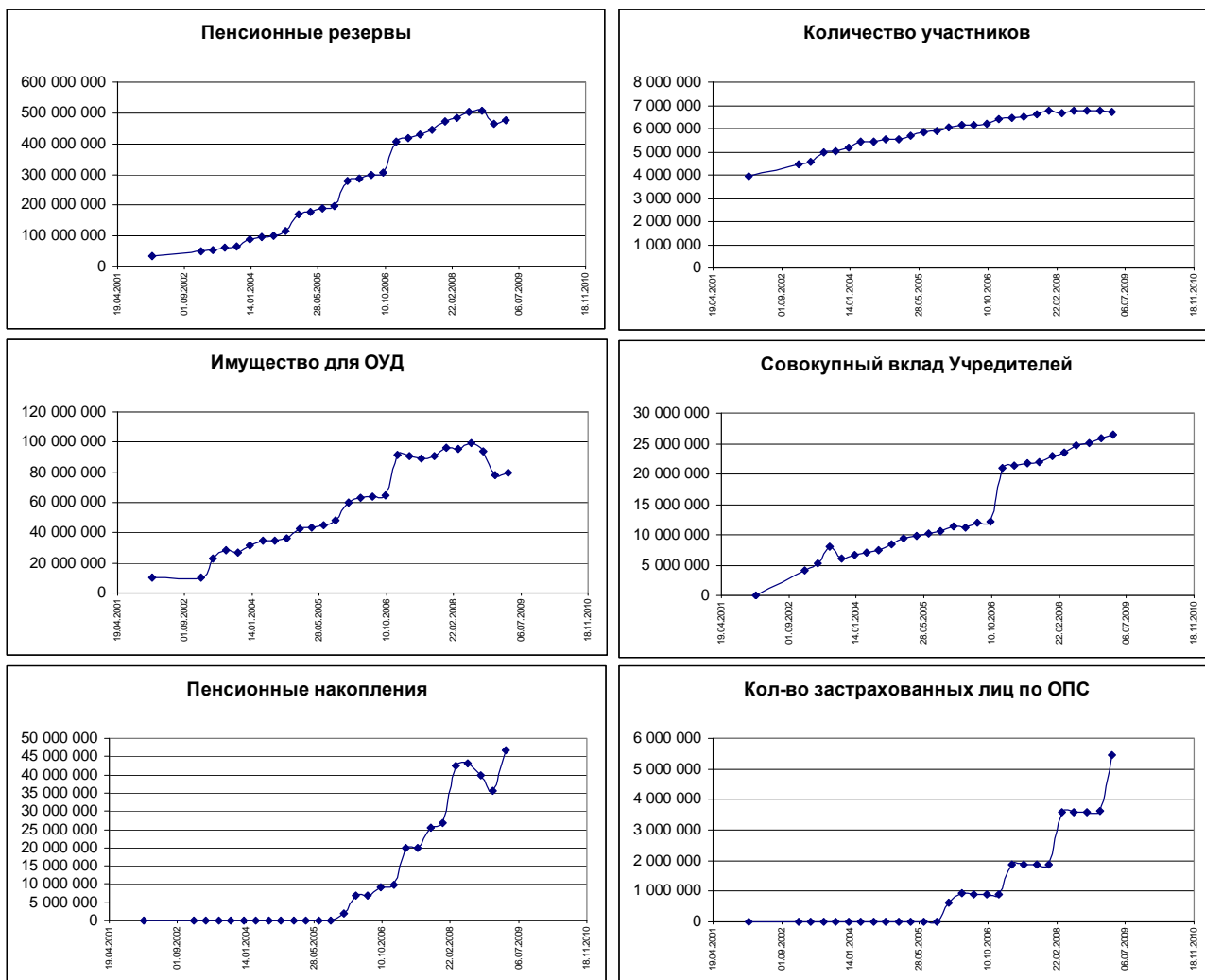


Таблица 1. Основные показатели НПФ по НПО по итогам 2008 года и 1 кв 2009 г по категориям (тыс.руб)

| | 2005 | 2006 | 2007 | 2008 | 2009 1q |
|------------------------------|--------------------|--------------------|--------------------|--------------------|--------------------|
| пенсионные резервы | 277 364 968 | 405 228 805 | 472 888 829 | 462 897 720 | 476 695 149 |
| в т.ч. Газфонд | 163 390 639 | 244 884 493 | 262 663 360 | 232 846 430 | 233 424 891 |
| в т.ч. ТОП 10 | 240 389 481 | 354 649 945 | 406 618 744 | 398 238 092 | 410 223 169 |
| в т.ч. ТОП 20 | 255 110 132 | 376 022 585 | 436 499 987 | 428 035 121 | 440 913 896 |
| в т.ч. Топ 10 - Орел | 5 342 772 | 7 831 235 | 10 336 154 | 10 600 105 | |
| количество участников | 6 059 152 | 6 420 712 | 6 757 122 | 6 746 269 | 6 728 289 |
| в т.ч. Газфонд | 128 750 | 140 889 | 164 319 | 186 740 | 189 648 |
| в т.ч. ТОП 10 | 2 809 686 | 3 196 638 | 3 257 293 | 3 297 639 | 3 259 869 |
| в т.ч. ТОП 20 | 3 640 665 | 3 975 312 | 4 210 887 | 4 160 602 | 4 123 359 |
| в т.ч. Топ 10 - Орел | 570 107 | 592 539 | 631 884 | 652 575 | |
| получают пенсию | 704 781 | 865 457 | 1 026 178 | 1 131 423 | 1 151 858 |

| | | | | | |
|---------------------------|------------------|-------------------|-------------------|-------------------|------------------|
| в т.ч. Газфонд | 43 937 | 51 681 | 60 106 | 67 955 | 70 553 |
| в т.ч. ТОП 10 | 368 719 | 496 979 | 572 753 | 672 187 | 695 658 |
| в т.ч. ТОП 20 | 439 172 | 571 430 | 678 247 | 803 756 | 4 123 359 |
| в т.ч. Топ 10 - Орен | 49 578 | 57 470 | 59 621 | 64 253 | |
| ПЕНСИОННЫЕ ВЫПЛАТЫ | 7 557 765 | 10 317 417 | 13 842 842 | 17 515 351 | 4 905 026 |
| в т.ч. Газфонд | 1 817 683 | 2 427 209 | 3 230 619 | 4 230 362 | 1 187 757 |
| в т.ч. ТОП 10 | 5 300 005 | 7 637 768 | 10 251 410 | 13 070 177 | 3 667 128 |
| в т.ч. ТОП 20 | 5 869 498 | 8 297 608 | 11 405 770 | 15 040 828 | 4 284 338 |
| в т.ч. Топ 10 - Орен | 306 356 | 389 372 | 513 005 | 686 971 | 686 972 |

Прирост пенсионных резервов за 1 квартал 2009 года составил около 14 млрд. рублей. Более 50% роста пришлось на НПФ Благосостояние, 90% роста обеспечили НПФ входящие в ТОП-10.

Учитывая, что итогам 2008 года у многих НПФ по результатам инвестирования получились отрицательные результаты, можно предположить, что прирост пенсионных резервов связан с поступлением новых пенсионных взносов. Крупнейшие корпорации в условиях кризиса сохранили «пенсионные бюджеты» неизменными и продолжили финансирование своих корпоративных программ на прежнем уровне.

Количество участников НПФ и численность получающих пенсию – существенно не изменились. Объем пенсионных выплат, экстраполированный на конец года – также соответствует сложившимся тенденциям.

Таблица 2. Основные показатели НПФ по ОПС по итогам 2008 года и 1 кв 2009 г по категориям (тыс.руб)

| | 2005 | 2006 | 2007 | 2008 | 2009q1 |
|----------------------------------|------------------|------------------|-------------------|-------------------|-------------------|
| пенсионные накопления | 2 006 783 | 9 964 707 | 26 756 580 | 35 541 076 | 46 860 011 |
| в т.ч. ТОП 10 | 1 744 533 | 7 871 224 | 20 612 735 | 25 995 792 | 34 216 686 |
| в т.ч. ТОП 20 | 1 955 487 | 9 085 228 | 23 894 510 | 30 857 800 | 40 472 782 |
| в т.ч. ТОП 11-20 | 210 954 | 1 214 005 | 3 281 775 | 4 862 007 | 6 256 097 |
| | | | | | |
| | 2005 | 2006 | 2007 | 2008 | 2009q1 |
| количество застрахованных | 604 568 | 902 632 | 1 877 215 | 3 639 289 | 5 470 118 |
| в т.ч. ТОП 10 | 469 983 | 690 874 | 1 361 692 | 2 387 540 | 3 640 821 |
| в т.ч. ТОП 20 | 525 435 | 814 033 | 1 635 997 | 3 043 507 | 4 518 884 |
| в т.ч. ТОП 11-20 | 55 452 | 123 159 | 274 305 | 655 967 | 878 063 |

Таблица 3. Основные показатели ТОП-30 НПФ по итогам 2008 года (тыс.руб)

| № | Наименование НПФ | Пенсионные резервы на начало 2008 года | | | Пенсионные взносы поступившие в 2008 году | Пенсионные выплаты в 2008 году | Пенсионные резервы на конец 2008 года | | |
|----|---------------------------|--|--|------------------|---|--------------------------------|---------------------------------------|--|------------------|
| | | всего | в том числе | | | | всего | в том числе | |
| | | | резервы покрытия пенсионных обязательств | страховой резерв | | | | резервы покрытия пенсионных обязательств | страховой резерв |
| 1 | НПФ "ГАЗФОНД" | 262663360 | 181253214 | 81410146 | 9 690 125 | 4 349 696 | 232 846 430 | 191 705 179 | 42 754 857 |
| 2 | НОНПФ "Благосостояние" | 60721487 | 57075514 | 3645973 | 16 821 895 | 4 058 319 | 76 103 234 | 72 445 376 | 3 657 858 |
| 3 | Ханты-мансийский НПФ | 21962681 | 20892634 | 1070047 | 1 606 860 | 1 520 959 | 22 690 168 | 21 521 104 | 1 169 064 |
| 4 | НПФ Электроэнергетики | 14873239 | 13389917 | 810975 | 6 473 726 | 5 904 056 | 15 494 145 | 17 989 268 | 1 067 203 |
| 5 | НПФ Транснефть | 10410341 | 9911780 | 498561 | 3 544 771 | 259 049 | 13 106 472 | 13 145 245 | 550 864 |
| 6 | НОНПФ "ЛУКОЙЛ-Гарант" | 9470102 | 8530230 | 874706 | 1 573 245 | 526 264 | 9 244 839 | 10 097 706 | 647 070 |
| 7 | НПФ "Телеком-Союз" | 8300462 | 7904962 | 395500 | 2 076 665 | 878 799 | 8 492 408 | 8 096 908 | 395 500 |
| 8 | НПФ "НЕФТЕГАРАНТ" | 4705263 | 4481204 | 224059 | 2 481 016 | 330 873 | 7 069 299 | 6 846 652 | 222 647 |
| 9 | НОНПФ "Норильский никель" | 6265515 | 5991942 | 273572 | 2 704 321 | 361 616 | 6 892 915 | 8 334 568 | 273 652 |
| 10 | НПФ "СтальФонд" | 6590505 | 5657858 | 932648 | 593 380 | 645 455 | 6 298 181 | 5 823 659 | 474 522 |
| 11 | НПФ "Алмазная осень" | 5361052 | 5085079 | 275973 | 806 192 | 488 496 | 6 136 221 | 5 774 031 | 362 190 |
| 12 | НПФ "Национальный НПФ" | 5176880 | 4982543 | 194337 | 958 413 | 235 778 | 4 639 759 | 5 705 179 | 194 337 |
| 13 | НПФ "ПРОФЕССИОНАЛЬНЫЙ" | 4174465 | 2684086 | 1490379 | 659 890 | 881 244 | 3 349 036 | 2 700 981 | 648 055 |
| 14 | НПФ "РЕГИОНФОНД" | 3896714 | 3033432 | 863282 | 60 712 | 237 457 | 3 302 895 | 2 960 430 | 342 465 |

| № | Наименование НПФ | Пенсионные резервы на начало 2008 года | | | Пенсионные взносы поступившие в 2008 году | Пенсионные выплаты в 2008 году | Пенсионные резервы на конец 2008 года | | |
|----|----------------------------------|--|--|------------------|---|--------------------------------|---------------------------------------|--|------------------|
| | | всего | в том числе | | | | всего | в том числе | |
| | | | резервы покрытия пенсионных обязательств | страховой резерв | | | | резервы покрытия пенсионных обязательств | страховой резерв |
| 15 | НПФ "Сургутнефтегаз" | 2195290 | 1304569 | 890721 | 445 664 | 145 386 | 2 524 724 | 1 634 003 | 890 721 |
| 16 | НПФ "Социальная защита старости" | 1933611 | 1840599 | 93012 | 511 700 | 98 905 | 2 164 559 | 2 251 176 | 98 351 |
| 17 | НПФ "ПРОМРЕГИОНСВЯЗЬ" | 2551834 | 2422579 | 129255 | 440 729 | 348 861 | 2 025 838 | 1 926 399 | 99 439 |
| 18 | НПФ "ТНК-Владимир" | 1613478 | 1408025 | 112600 | 317 199 | 169 923 | 1 971 035 | 1 899 859 | 283 354 |
| 19 | НОНПФ "ЭНЕРГОАТОМГАРАНТ" | 1863292 | 1752311 | 87616 | 696 837 | 145 488 | 1 927 098 | 1 839 483 | 87 616 |
| 20 | НПФ АО "АвтоВАЗ" | 1521975 | 1364831 | 68242 | 553 214 | 376 145 | 1 755 863 | 1 630 802 | 68 242 |
| 21 | НПФ "Первый национальный ПФ" | 1494291 | 1409590 | 84701 | 347 756 | 239 658 | 1 616 297 | 1 756 154 | 66 955 |
| 22 | НПФ "НПФ ОПК" | 1510598 | 1438923 | 71675 | 82 975 | 41 998 | 1 431 645 | 1 479 900 | 71 675 |
| 23 | НПФ "Газпромбанк-фонд" | 915343 | 897096 | 18247 | 569 740 | 29 501 | 1 404 423 | 1 442 716 | 18 421 |
| 24 | НПФ "Социальное развитие" | 1671099 | 1479308 | 191791 | 292 200 | 77 775 | 1 396 013 | 1 688 743 | 196 781 |
| 25 | НПФ "СТРАТЕГИЯ" | 1103249 | 1038379 | 64870 | 278 184 | 176 300 | 1 371 001 | 1 303 409 | 67 592 |
| 26 | НПФ Сберегательного банка | 1712796 | 1465935 | 111595 | 286 912 | 99 417 | 1 361 372 | 1 788 236 | 112 055 |
| 27 | НПФ "ИНГ" | 820928 | 756493 | 64435 | 471 402 | 68 899 | 1 178 812 | 1 136 741 | 86 689 |
| 28 | НПФ"Социум" | 1114603 | 924597 | 190005 | 221 554 | 99 585 | 1 106 398 | 1 055 689 | 50 709 |
| 29 | НПФ "Внешэкономфонд" | 1535333 | 1332404 | 75790 | 25 125 | 73 948 | 1 016 585 | 940 795 | 75 790 |
| 30 | НПФ "Оборонно-промышленный фонд" | 1357891 | 1257489 | 100402 | 84 645 | 125 935 | 959 565 | 1 216 199 | 100 402 |

2. Общие тенденции развития НПФ

По итогам 2008 года совокупный размер пенсионных резервов впервые за всю историю НПФ снизился. Основной причиной снижения размеров ПР является глобальный финансовый кризис, однако на показатели пенсионной индустрии в первую очередь оказало влияние снижение пенсионных резервов НПФ Газфонд почти на 30 млрд. рублей.

Таблица 4. Изменение рост/падение показателей ПР, РППО и СР в % от всех НПФ

| | | 2005 | 2006 | 2007 | 2008 |
|---|---------|------|------|------|------|
| Пенсионные резервы | Рост | 85% | 86% | 85% | 46% |
| | Падение | 15% | 14% | 15% | 54% |
| Резерв покрытия пенсионных обязательств | Рост | 84% | 84% | 84% | 64% |
| | Падение | 16% | 16% | 16% | 36% |
| Страховой резерв | Рост | 95% | 94% | 95% | 72% |
| | Падение | 5% | 6% | 5% | 28% |

В целом по пенсионной индустрии показатель ПР снизились у 54% НПФ, Резерв покрытия пенсионных обязательств (РППО) – у 36% НПФ. Размер страхового резерва снизился у 28% пенсионных фондов.

Очевиден перелом тенденций по итогам 2008 года. Если в предыдущие годы росли 85% от общего количества НПФ, то в условиях кризиса рост балансовых показателей ПР отмечен у 46% пенсионных фондов

Таблица 5. Изменение показателей ПР, РППО и СР в в сравнении с 2007 годом для ТОП 30 НПФ

| № | Наименование НПФ | 2008 год по сравнению с 2007 | | |
|----|----------------------------------|------------------------------|------|------|
| | | ПР | РППО | СР |
| 1 | НПФ "ГАЗФОНД" | 89% | 106% | 53% |
| 2 | НОНПФ "Благосостояние" | 125% | 127% | 100% |
| 3 | Ханты-мансийский НПФ | 103% | 103% | 109% |
| 4 | НПФ Электроэнергетики | 104% | 134% | 132% |
| 5 | НПФ Транснефть | 126% | 133% | 110% |
| 6 | НОНПФ "ЛУКОЙЛ-Гарант" | 98% | 118% | 74% |
| 7 | НПФ "Телеком-Союз" | 102% | 102% | 100% |
| 8 | НПФ "НЕФТЕГАРАНТ" | 150% | 153% | 99% |
| 9 | НОНПФ "Норильский никель" | 110% | 139% | 100% |
| 10 | НПФ "СтальФонд" | 96% | 103% | 51% |
| 11 | НПФ "Алмазная осень" | 114% | 114% | 131% |
| 12 | НПФ "Национальный НПФ" | 90% | 115% | 100% |
| 13 | НПФ "ПРОФЕССИОНАЛЬНЫЙ" | 80% | 101% | 43% |
| 14 | НПФ "РЕГИОНФОНД" | 85% | 98% | 40% |
| 15 | НПФ "Сургутнефтегаз" | 115% | 125% | 100% |
| 16 | НПФ "Социальная защита старости" | 112% | 122% | 106% |
| 17 | НПФ "ПРОМРЕГИОНСВЯЗЬ" | 79% | 80% | 77% |
| 18 | НПФ "ТНК-Владимир" | 122% | 135% | 252% |
| 19 | НОНПФ "ЭНЕРГОАТОМГАРАНТ" | 103% | 105% | 100% |
| 20 | НПФ АО "АвтоВАЗ" | 115% | 119% | 100% |
| 21 | НПФ "Первый национальный ПФ" | 108% | 125% | 79% |
| 22 | НПФ "НПФ ОПК" | 95% | 103% | 100% |
| 23 | НПФ "Газпромбанк-фонд" | 153% | 161% | 101% |

| | | | | |
|----|----------------------------------|------|------|------|
| 24 | НПФ "Социальное развитие" | 84% | 114% | 103% |
| 25 | НПФ "СТРАТЕГИЯ" | 124% | 126% | 104% |
| 26 | НПФ Сберегательного банка | 79% | 122% | 100% |
| 27 | НПФ "ИНГ" | 144% | 150% | 135% |
| 28 | НПФ "Социум" | 99% | 114% | 27% |
| 29 | НПФ "Внешэкономфонд" | 66% | 71% | 100% |
| 30 | НПФ "Оборонно-промышленный фонд" | 71% | 97% | 100% |

Еще одной яркой чертой уходящего 2008 года является активное использование Страхового резерва для покрытия убытков от инвестирования пенсионных резервов.

Таблица 6. Размер СР в % от РППО у ТОП-30 НПФ

| № | Наименование НПФ | 2004 | 2005 | 2006 | 2007 | 2008 |
|----|----------------------------------|-------|-------|-------|-------|-------|
| 1 | НПФ "ГАЗФОНД" | 33,2% | 48,8% | 49,8% | 44,9% | 22,3% |
| 2 | НОНПФ "Благосостояние" | 6,1% | 5,1% | 5,2% | 6,4% | 5,0% |
| 3 | Ханты-мансийский НПФ | 0,0% | 0,0% | 5,2% | 5,1% | 5,4% |
| 4 | НПФ Электроэнергетики | 18,5% | 13,0% | 8,2% | 6,1% | 5,9% |
| 5 | НПФ Транснефть | 5,0% | 5,3% | 5,0% | 5,0% | 4,2% |
| 6 | НОНПФ "ЛУКОЙЛ-Гарант" | 25,2% | 16,2% | 13,8% | 10,3% | 6,4% |
| 7 | НПФ "Телеком-Союз" | 6,0% | 5,6% | 5,0% | 5,0% | 4,9% |
| 8 | НПФ "НЕФТЕГАРАНТ" | 5,0% | 5,0% | 5,0% | 5,0% | 3,3% |
| 9 | НОНПФ "Норильский никель" | 3,2% | 2,2% | 2,3% | 4,6% | 3,3% |
| 10 | НПФ "СтальФонд" | 10,2% | 27,9% | 21,1% | 16,5% | 8,1% |
| 11 | НПФ "Алмазная осень" | 4,7% | 5,2% | 5,2% | 5,4% | 6,3% |
| 12 | НПФ "Национальный НПФ" | 5,0% | 5,0% | 5,0% | 3,9% | 3,4% |
| 13 | НПФ "ПРОФЕССИОНАЛЬНЫЙ" | 46,1% | 29,9% | 60,5% | 55,5% | 24,0% |
| 14 | НПФ "РЕГИОНФОНД" | 18,0% | 29,6% | 31,6% | 28,5% | 11,6% |
| 15 | НПФ "Сургутнефтегаз" | 5,3% | 7,1% | 9,9% | 68,3% | 54,5% |
| 16 | НПФ "Социальная защита старости" | 5,4% | 5,0% | 6,4% | 5,1% | 4,4% |
| 17 | НПФ "ПРОМРЕГИОНСВЯЗЬ" | 5,0% | 5,0% | 5,0% | 5,3% | 5,2% |
| 18 | НПФ "ТНК-Владимир" | 5,0% | 5,0% | 5,5% | 8,0% | 14,9% |
| 19 | НОНПФ "ЭНЕРГОАТОМГАРАНТ" | 5,0% | 7,6% | 5,2% | 5,0% | 4,8% |
| 20 | НПФ АО "АвтоВАЗ" | 5,0% | 5,0% | 5,0% | 5,0% | 4,2% |
| 21 | НПФ "Первый национальный ПФ" | 5,1% | 5,8% | 5,3% | 6,0% | 3,8% |
| 22 | НПФ "НПФ ОПК" | 5,0% | 5,0% | 5,0% | 5,0% | 4,8% |
| 23 | НПФ "Газпромбанк-фонд" | | 0,0% | 1,3% | 2,0% | 1,3% |
| 24 | НПФ "Социальное развитие" | 5,3% | 8,7% | 15,1% | 13,0% | 11,7% |
| 25 | НПФ "СТРАТЕГИЯ" | 5,4% | 5,5% | 7,8% | 6,2% | 5,2% |
| 26 | НПФ Сберегательного банка | 5,3% | 9,0% | 7,4% | 7,6% | 6,3% |
| 27 | НПФ "ИНГ" | 10,1% | 10,3% | 9,7% | 8,5% | 7,6% |
| 28 | НПФ "Социум" | 23,1% | 25,1% | 24,3% | 20,6% | 4,8% |
| 29 | НПФ "Внешэкономфонд" | 4,4% | 4,5% | 5,0% | 5,7% | 8,1% |
| 30 | НПФ "Оборонно-промышленный фонд" | 4,4% | 4,2% | 6,7% | 8,0% | 8,3% |

Действующая модель формирования и использования страхового резерва – как одного из механизмов обеспечения гарантий выплаты пенсий участникам – требует серьезного обсуждения и реформирования. Основной предпосылкой пересмотра данного норматива является тот факт, что у 20 % НПФ (а по итогам 2008 года у 34%) размер Страхового резерва ниже нормативного.

Таблица 7. Соотношение НПФ соблюдающих нормативный размер страхового резерва

| | 2004 | 2005 | 2006 | 2007 | 2008 |
|-----------|-------|-------|-------|-------|-------|
| Всего НПФ | 241 | 247 | 239 | 229 | 205 |
| СР >=5% | 68,9% | 74,9% | 79,5% | 79,9% | 65,9% |
| СР <5% | 31,1% | 25,1% | 20,5% | 20,1% | 34,1% |

Крупнейшие НПФ продолжают расти за счет поступления новых пенсионных взносов.

Таблица 8. Взносы текущего года как % от ПР на начало года для ТОП-30 НПФ

| № | Наименование НПФ | 2005 | 2006 | 2007 | 2008 |
|----|----------------------------------|------|------|------|------|
| 1 | НПФ "ГАЗФОНД" | 5% | 4% | 3% | 4% |
| 2 | НОНПФ "Благосостояние" | 75% | 59% | 32% | 28% |
| 3 | Ханты-мансийский НПФ | 138% | 7% | 6% | 7% |
| 4 | НПФ Электроэнергетики | 41% | 64% | 81% | 44% |
| 5 | НПФ Транснефть | 71% | 46% | 33% | 34% |
| 6 | НОНПФ "ЛУКОЙЛ-Гарант" | 31% | 17% | 22% | 17% |
| 7 | НПФ "Телеком-Союз" | 46% | 28% | 28% | 25% |
| 8 | НПФ "НЕФТЕГАРАНТ" | 32% | 111% | 41% | 53% |
| 9 | НОНПФ "Норильский никель" | 106% | 72% | 477% | 43% |
| 10 | НПФ "СтальФонд" | 15% | 76% | 19% | 9% |
| 11 | НПФ "Алмазная осень" | 74% | 33% | 29% | 15% |
| 12 | НПФ "Национальный НПФ" | 46% | 20% | 23% | 19% |
| 13 | НПФ "ПРОФЕССИОНАЛЬНЫЙ" | 30% | 22% | 16% | 16% |
| 14 | НПФ "РЕГИОНФОНД" | 12% | 9% | 6% | 2% |
| 15 | НПФ "Сургутнефтегаз" | 8% | 11% | 22% | 20% |
| 16 | НПФ "Социальная защита старости" | 46% | 35% | 27% | 26% |
| 17 | НПФ "ПРОМРЕГИОНСВЯЗЬ" | 35% | 55% | 30% | 17% |
| 18 | НПФ "ТНК-Владимир" | 25% | 19% | 17% | 20% |
| 19 | НОНПФ "ЭНЕРГОАТОМГАРАНТ" | 69% | 128% | 37% | 37% |
| 20 | НПФ АО "АвтоВАЗ" | 89% | 42% | 0% | 36% |
| 21 | НПФ "Первый национальный ПФ" | 78% | 42% | 29% | 23% |
| 22 | НПФ "НПФ ОПК" | 8% | 5% | 5% | 5% |
| 23 | НПФ "Газпромбанк-фонд" | | 104% | 69% | 62% |
| 24 | НПФ "Социальное развитие" | 25% | 19% | 16% | 17% |
| 25 | НПФ "СТРАТЕГИЯ" | 59% | 55% | 32% | 25% |
| 26 | НПФ Сберегательного банка | 19% | 23% | 18% | 17% |
| 27 | НПФ "ИНГ" | 529% | 128% | 77% | 57% |
| 28 | НПФ "Социум" | 18% | 13% | 17% | 20% |
| 29 | НПФ "Внешэкономфонд" | 2% | 2% | 0% | 2% |
| 30 | НПФ "Оборонно-промышленный фонд" | 8% | 7% | 9% | 6% |

Очевидно, что взносы идут регулярно – кризис пока не оказал влияние на пенсионные бюджеты компаний, в среднем по рынку пенсионные взносы составили около 13% от пенсионных резервов НПФ.

Таблица 9. Взносы текущего года как % от ПР на начало года

| | 2005 | 2006 | 2007 | 2008 |
|-----------|------|------|------|------|
| ТОП-10 | 25% | 16% | 12% | 12% |
| ТОП-2-10 | 73% | 42% | 34% | 26% |
| ТОП-11-20 | 41% | 29% | 21% | 18% |
| Всего | 26% | 17% | 14% | 13% |

Таблица 10. Темпы изменения размеров пенсионных взносов в % к предыдущему году для ТОП-30 НПФ.

| № | Наименование НПФ | 2006 | 2007 | 2008 |
|----|----------------------------------|------|------|-----------|
| 1 | НПФ "ГАЗФОНД" | 126% | 117% | 126% |
| 2 | НОНПФ "Благосостояние" | 142% | 88% | 116% |
| 3 | Ханты-мансийский НПФ | 13% | 89% | 132% |
| 4 | НПФ Электроэнергетики | 221% | 206% | 94% |
| 5 | НПФ Транснефть | 116% | 108% | 143% |
| 6 | НОНПФ "ЛУКОЙЛ-Гарант" | 76% | 159% | 94% |
| 7 | НПФ "Телеком-Союз" | 94% | 132% | 111% |
| 8 | НПФ "НЕФТЕГАРАНТ" | 464% | 81% | 148% |
| 9 | НОНПФ "Норильский никель" | 123% | 917% | 54% |
| 10 | НПФ "СтальФонд" | 786% | 50% | 61% |
| 11 | НПФ "Алмазная осень" | 73% | 115% | 66% |
| 12 | НПФ "Национальный НПФ" | 67% | 153% | 100% |
| 13 | НПФ "ПРОФЕССИОНАЛЬНЫЙ" | 95% | 119% | 117% |
| 14 | НПФ "РЕГИОНФОНД" | 100% | 85% | 29% |
| 15 | НПФ "Сургутнефтегаз" | 167% | 223% | 185% |
| 16 | НПФ "Социальная защита старости" | 118% | 111% | 130% |
| 17 | НПФ "ПРОМРЕГИОНСВЯЗЬ" | 244% | 85% | 75% |
| 18 | НПФ "ТНК-Владимир" | 98% | 107% | 134% |
| 19 | НОНПФ "ЭНЕРГОАТОМГАРАНТ" | 305% | 68% | 141% |
| 20 | НПФ АО "АвтоВАЗ" | 77% | 0% | 11064280% |
| 21 | НПФ "Первый национальный ПФ" | 96% | 100% | 103% |
| 22 | НПФ "НПФ ОПК" | 69% | 109% | 129% |
| 23 | НПФ "Газпромбанк-фонд" | 104% | 142% | 159% |
| 24 | НПФ "Социальное развитие" | 102% | 117% | 128% |
| 25 | НПФ "СТРАТЕГИЯ" | 158% | 94% | 106% |
| 26 | НПФ Сберегательного банка | 156% | 111% | 111% |
| 27 | НПФ "ИНГ" | 149% | 143% | 132% |
| 28 | НПФ "Социум" | 92% | 154% | 147% |
| 29 | НПФ "Внешэкономфонд" | 181% | 8% | 953% |
| 30 | НПФ "Оборонно-промышленный фонд" | 103% | 132% | 77% |

Кроме того, из отчетности видно, что суммарный размер пенсионных взносов растет год от года. По итогам 2008 года пенсионные взносы по всем НПФ выросли на 9 %

Таблица 11. Темпы изменения размеров пенсионных взносов в % к предыдущему году.

| | 2006 | 2007 | 2008 |
|-----------|------|------|------|
| ТОП-10 | 106% | 118% | 108% |
| ТОП-2-10 | 102% | 119% | 105% |
| ТОП-11-20 | 103% | 100% | 111% |
| Всего | 107% | 117% | 109% |

В соответствии с законом «О негосударственных пенсионных фондах» фонд вправе брать до 3% от пенсионных взносов по НПО на ведение дел, при условии если такое вознаграждение предусмотрено Пенсионными Правилами и договором. Однако договором может быть предусмотрены и более высокие целевые взносы – таким образом предприятия учредители могут финансировать деятельность своего НПФ.

Таблица 12. Целевые взносы в % от пенсионных взносов для ТОП-20 НПФ

| № | Наименование НПФ | 2005 | 2006 | 2007 | 2008 |
|----|----------------------------------|---------|--------|-----------|-------|
| 1 | НПФ "ГАЗФОНД" | 332,9% | 225,2% | 0,0% | 0,0% |
| 2 | НОНПФ "Благосостояние" | 5,4% | 4,4% | 4,0% | 3,7% |
| 3 | Ханты-мансийский НПФ | 4,4% | 3,0% | 2,7% | 2,6% |
| 4 | НПФ Электроэнергетики | 1,3% | 4,1% | 12,8% | 9,3% |
| 5 | НПФ Транснефть | 2,8% | 3,1% | 3,0% | 3,1% |
| 6 | НОНПФ "ЛУКОЙЛ-Гарант" | 89,7% | 2,4% | 2,0% | 2,0% |
| 7 | НПФ "Телеком-Союз" | 0,8% | 2,8% | 2,9% | 2,7% |
| 8 | НПФ "НЕФТЕГАРАНТ" | 1,0% | 1,3% | 2,6% | 2,5% |
| 9 | НОНПФ "Норильский никель" | 8,9% | 1,3% | 0,2% | 0,0% |
| 10 | НПФ "СтальФонд" | -3,0% | 0,1% | 0,0% | 0,3% |
| 11 | НПФ "Алмазная осень" | 2,3% | 3,3% | 3,1% | 3,5% |
| 12 | НПФ "Национальный НПФ" | 7,1% | 3,9% | 4,0% | 3,9% |
| 13 | НПФ "ПРОФЕССИОНАЛЬНЫЙ" | 134,5% | 10,9% | 10,8% | 10,8% |
| 14 | НПФ "РЕГИОНФОНД" | 265,9% | 0,0% | 9,7% | 0,0% |
| 15 | НПФ "Сургутнефтегаз" | 4814,5% | 0,0% | 0,0% | 0,0% |
| 16 | НПФ "Социальная защита старости" | 0,9% | 1,6% | 0,7% | 0,6% |
| 17 | НПФ "ПРОМРЕГИОНСВЯЗЬ" | 1,9% | 2,4% | 1,8% | 2,1% |
| 18 | НПФ "ТНК-Владимир" | 4,3% | 0,1% | 0,0% | 0,0% |
| 19 | НОНПФ "ЭНЕРГОАТОМГАРАНТ" | 3,3% | 4,2% | 4,8% | 3,6% |
| 20 | НПФ АО "АвтоВАЗ" | 0,5% | 1,7% | 140000,0% | 1,3% |
| 21 | НПФ "Первый национальный ПФ" | -0,1% | 3,1% | 3,1% | 3,0% |
| 22 | НПФ "НПФ ОПК" | 3,3% | 1,2% | 1,1% | 2,7% |
| 23 | НПФ "Газпромбанк-фонд" | 2,5% | 3,1% | 2,8% | 2,1% |
| 24 | НПФ "Социальное развитие" | 1,0% | 0,0% | 0,0% | 0,0% |
| 25 | НПФ "СТРАТЕГИЯ" | 0,6% | 0,0% | 0,0% | 0,0% |
| 26 | НПФ Сберегательного банка | 1,5% | 0,6% | 0,6% | 0,7% |
| 27 | НПФ "ИНГ" | -36,5% | 4,7% | 6,3% | 6,1% |
| 28 | НПФ "Социум" | 54,2% | 0,2% | 0,1% | 0,2% |
| 29 | НПФ "Внешэкономфонд" | 14,4% | 0,0% | 0,0% | 0,0% |
| 30 | НПФ "Оборонно-промышленный фонд" | 1,0% | 0,0% | 0,0% | 0,0% |

В среднем по рынку размер целевого взноса составляет около 3% от пенсионного взноса, однако в разрезе конкретных фондов ситуация существенно меняется. Некоторые фонды не берут вознаграждения по взносам физических лиц, некоторые НПФ вообще не берут вознаграждение от взносов.

Таблица 13. Целевые взносы в % от пенсионных взносов

| | 2005 | 2006 | 2007 | 2008 |
|-----------|-------|-------|------|------|
| ТОП 10 | 56,5% | 42,9% | 3,9% | 3,2% |
| ТОП-2-10 | 8,3% | 3,5% | 4,7% | 4,0% |
| ТОП-11-20 | 95,8% | 3,5% | 4,1% | 3,3% |
| Всего | 55,8% | 34,1% | 3,8% | 3,2% |

Финансовый кризис не оказал влияние на выплату пенсий. Совокупный объем пенсионных выплат растет, растет число получателей пенсий и размер средней негосударственной пенсии. В отчетность НПФ в категорию «выплаты» включаются как выплаты пенсий, так и выплаты выкупных сумм при расторжении пенсионных договоров.

Таблица 14. Выплаты в % от ПР на конец года

| № | Наименование НПФ | 2005 | 2006 | 2007 | 2008 |
|----|----------------------------------|-------|-------|-------|-------|
| 1 | НПФ "ГАЗФОНД" | 1,1% | 1,0% | 1,2% | 1,9% |
| 2 | НОНПФ "Благосостояние" | 5,0% | 5,0% | 5,1% | 5,3% |
| 3 | Ханты-мансийский НПФ | 4,2% | 5,8% | 6,5% | 6,7% |
| 4 | НПФ Электроэнергетики | 8,6% | 8,5% | 9,1% | 16,3% |
| 5 | НПФ Транснефть | 2,9% | 3,8% | 1,9% | 0,0% |
| 6 | НОНПФ "ЛУКОЙЛ-Гарант" | 8,3% | 4,1% | 4,8% | 7,1% |
| 7 | НПФ "Телеком-Союз" | 6,1% | 6,8% | 7,8% | 9,9% |
| 8 | НПФ "НЕФТЕГАРАНТ" | 6,0% | 3,3% | 28,5% | 4,7% |
| 9 | НОНПФ "Норильский никель" | 20,8% | 31,8% | 4,0% | 5,2% |
| 10 | НПФ "СтальФонд" | 4,8% | 4,1% | 4,5% | 10,2% |
| 11 | НПФ "Алмазная осень" | 13,8% | 10,5% | 8,0% | 8,0% |
| 12 | НПФ "Национальный НПФ" | 3,3% | 3,5% | 3,4% | 5,1% |
| 13 | НПФ "ПРОФЕССИОНАЛЬНЫЙ" | 5,9% | 4,2% | 3,2% | 5,2% |
| 14 | НПФ "РЕГИОНФОНД" | 6,1% | 3,3% | 3,7% | 7,2% |
| 15 | НПФ "Сургутнефтегаз" | 4,9% | 5,2% | 0,0% | 5,8% |
| 16 | НПФ "Социальная защита старости" | 3,7% | 4,2% | 4,5% | 4,6% |
| 17 | НПФ "ПРОМРЕГИОНСВЯЗЬ" | 6,8% | 7,6% | 6,5% | 17,2% |
| 18 | НПФ "ТНК-Владимир" | 5,2% | 5,8% | 7,5% | 8,6% |
| 19 | НОНПФ "ЭНЕРГОАТОМГАРАНТ" | 15,7% | 8,7% | 5,9% | 7,5% |
| 20 | НПФ АО "АвтоВАЗ" | 23,3% | 20,6% | 19,6% | 20,9% |
| 21 | НПФ "Первый национальный ПФ" | 16,5% | 13,9% | 18,4% | 14,8% |
| 22 | НПФ "НПФ ОПК" | 1,1% | 5,0% | 1,4% | 2,9% |
| 23 | НПФ "Газпромбанк-фонд" | 0,0% | 0,0% | 0,6% | 1,7% |
| 24 | НПФ "Социальное развитие" | 7,4% | 6,2% | 4,4% | 5,6% |
| 25 | НПФ "СТРАТЕГИЯ" | 9,3% | 11,0% | 9,8% | 12,9% |
| 26 | НПФ Сберегательного банка | 4,0% | 3,9% | 4,6% | 7,3% |
| 27 | НПФ "ИНГ" | 1,9% | 3,8% | 3,7% | 5,8% |
| 28 | НПФ "Социум" | 7,9% | 6,4% | 6,1% | 8,9% |
| 29 | НПФ "Внешэкономфонд" | 2,0% | 1,5% | 1,6% | 7,3% |
| 30 | НПФ "Оборонно-промышленный фонд" | 7,3% | 8,6% | 9,0% | 0,0% |

В среднем по всем НПФ совокупные выплаты составляют около 4,7% от объема пенсионных резервов.

По ряду НПФ совокупные выплаты составляют около 15-20% от объема пенсионных резервов. Это может быть связано как с расторжением пенсионных договоров и выплатами выкупной суммы, так и с выплатой большого числа срочных пенсий.

Таблица 15. Выплаты в % от ПР на конец года

| | 2005 | 2006 | 2007 | 2008 |
|-----------|------|------|------|------|
| ТОП 10 | 2,5% | 2,4% | 3,0% | 3,8% |
| ТОП-2-10 | 5,5% | 5,6% | 6,4% | 6,6% |
| ТОП-11-20 | 8,1% | 6,6% | 5,5% | 8,1% |
| Всего | 3,6% | 3,1% | 3,6% | 4,7% |

Выкупные суммы составляют около 21% от всех выплат – однако в среднем тенденций роста не отмечается

Таблица 16. Структура выплат из НПФ

| | | 2005 | 2006 | 2007 | 2008 |
|-----------|----------------|------|------|------|------|
| всего | Пенсии | 77% | 83% | 80% | 79% |
| | выкупные суммы | 23% | 17% | 20% | 21% |
| ТОП-10 | Пенсии | 89% | 89% | 81% | 85% |
| | выкупные суммы | 11% | 11% | 19% | 15% |
| ТОП-2-10 | Пенсии | 84% | 85% | 75% | 80% |
| | выкупные суммы | 16% | 15% | 25% | 20% |
| ТОП-11-20 | Пенсии | 79% | 84% | 89% | 81% |
| | выкупные суммы | 21% | 16% | 11% | 19% |

Таблица 17. Структура выплат из НПФ

| № | Наименование НПФ | 2005 | | 2006 | | 2007 | | 2008 | |
|----|----------------------------------|--------------------------|----------------|--------------------------|----------------|--------------------------|----------------|--------------------------|----------------|
| | | негосударственные пенсии | Выкупные суммы | негосударственные пенсии | Выкупные суммы | негосударственные пенсии | Выкупные суммы | негосударственные пенсии | Выкупные суммы |
| 1 | НПФ "ГАЗФОНД" | 98,7% | 1,3% | 99,8% | 0,2% | 98,9% | 1,1% | 97,2% | 2,8% |
| 2 | НОНПФ "Благосостояние" | 96,2% | 3,8% | 93,4% | 6,6% | 94,6% | 5,4% | 94,0% | 6,0% |
| 3 | Ханты-мансийский НПФ | 100,0% | 0,0% | 100,0% | 0,0% | 99,9% | 0,1% | 98,9% | 1,1% |
| 4 | НПФ Электроэнергетики | 79,2% | 20,8% | 62,0% | 38,0% | 47,7% | 52,3% | 44,5% | 55,5% |
| 5 | НПФ Транснефть | 35,0% | 65,0% | 38,5% | 61,5% | 77,6% | 22,4% | | |
| 6 | НОНПФ "ЛУКОЙЛ-Гарант" | 41,7% | 58,3% | 92,1% | 7,9% | 91,9% | 8,1% | 81,5% | 18,5% |
| 7 | НПФ "Телеком-Союз" | 88,3% | 11,7% | 88,7% | 11,3% | 85,2% | 14,8% | 81,5% | 18,5% |
| 8 | НПФ "НЕФТЕГАРАНТ" | 82,6% | 17,4% | 99,9% | 0,1% | 17,6% | 82,4% | 98,5% | 1,5% |
| 9 | НОНПФ "Норильский никель" | 99,2% | 0,8% | 62,0% | 38,0% | 96,6% | 3,4% | 93,8% | 6,2% |
| 10 | НПФ "СтальФонд" | 68,8% | 31,2% | 66,4% | 33,6% | 69,1% | 30,9% | 40,3% | 59,7% |
| 11 | НПФ "Алмазная осень" | 73,5% | 26,5% | 86,9% | 13,1% | 99,0% | 1,0% | 99,7% | 0,3% |
| 12 | НПФ "Национальный НПФ" | 89,1% | 10,9% | 84,2% | 15,8% | 91,3% | 8,7% | 89,0% | 11,0% |
| 13 | НПФ "ПРОФЕССИОНАЛЬНЫЙ" | 100,0% | 0,0% | 88,6% | 11,4% | 99,0% | 1,0% | 98,2% | 1,8% |
| 14 | НПФ "РЕГИОНФОНД" | 46,2% | 53,8% | 87,0% | 13,0% | 93,7% | 6,3% | 67,5% | 32,5% |
| 15 | НПФ "Сургутнефтегаз" | 99,6% | 0,4% | 99,9% | 0,1% | | | 99,8% | 0,2% |
| 16 | НПФ "Социальная защита старости" | 74,6% | 25,4% | 71,2% | 28,8% | 68,0% | 32,0% | 77,1% | 22,9% |
| 17 | НПФ "ПРОМРЕГИОНСВЯЗЬ" | 83,3% | 16,7% | 64,6% | 35,4% | 77,8% | 22,2% | 48,9% | 51,1% |
| 18 | НПФ "ТНК-Владимир" | 97,4% | 2,6% | 92,0% | 8,0% | 85,3% | 14,7% | 63,3% | 36,7% |
| 19 | НОНПФ "ЭНЕРГОАТОМГАРАНТ" | 97,6% | 2,4% | 92,3% | 7,7% | 98,5% | 1,5% | 100,0% | 0,0% |
| 20 | НПФ АО "АвтоВАЗ" | 79,5% | 20,5% | 76,4% | 23,6% | 76,4% | 23,6% | 74,3% | 25,7% |
| 21 | НПФ "Первый национальный ПФ" | 97,2% | 2,8% | 96,0% | 4,0% | 72,2% | 27,8% | 94,5% | 5,5% |
| 22 | НПФ "НПФ ОПК" | 61,7% | 38,3% | 19,8% | 79,9% | 64,1% | 35,9% | 43,5% | 56,5% |
| 23 | НПФ "Газпромбанк-фонд" | | | 100,0% | 0,0% | 49,4% | 50,6% | 51,7% | 48,3% |
| 24 | НПФ "Социальное развитие" | 25,2% | 74,8% | 36,2% | 63,8% | 46,4% | 53,6% | 53,1% | 46,9% |
| 25 | НПФ "СТРАТЕГИЯ" | 27,4% | 69,2% | 23,3% | 73,6% | 32,6% | 67,4% | 30,7% | 69,3% |
| 26 | НПФ Сберегательного банка | 40,7% | 59,3% | 38,6% | 61,4% | 39,3% | 60,7% | 49,5% | 50,5% |
| 27 | НПФ "ИНГ" | 0,0% | 100,0% | 0,0% | 100,0% | 0,0% | 100,0% | 0,0% | 100,0% |
| 28 | НПФ "Социум" | 77,8% | 22,2% | 83,2% | 16,8% | 86,2% | 13,8% | 72,9% | 27,1% |
| 29 | НПФ "Внешэкономфонд" | 48,2% | 51,8% | 74,5% | 25,5% | 76,5% | 23,5% | 30,9% | 69,1% |
| 30 | НПФ "Оборонно-промышленный фонд" | 88,7% | 11,3% | 90,8% | 9,2% | 88,3% | 11,7% | | |

Достаточно явно прослеживается тенденция снижения доли пенсионных резервов на солидарных (корпоративных) пенсионных счетах. В целом по рынку

доля ПР на СПС составляет 54%, для НПФ ТОП-2-10 доля СПС составляет всего 15%, для НПФ ТОП 11-20 – доля средств на СПС составляет 28%.

Таблица 18. Распределение ПР между СПС и ИПС

| <i>пенсионные резервы</i> | | 2005 | 2006 | 2007 | 2008 |
|---------------------------|-----|-------------|-------------|-------------|-------------|
| ТОП-10 | СПС | 68% | 69% | 63% | 58% |
| | ИПС | 32% | 31% | 37% | 42% |
| ТОП-2-10 | СПС | 16% | 17% | 15% | 13% |
| | ИПС | 84% | 83% | 85% | 87% |
| ТОП-11-20 | СПС | 35% | 14% | 10% | 28% |
| | ИПС | 62% | 86% | 90% | 72% |
| всего | СПС | 63% | 63% | 56% | 54% |
| | ИПС | 37% | 38% | 44% | 46% |

Необходимо также отметить, что большая часть пенсионных взносов также поступает на именные пенсионные счета.

Таблица 19. Распределение ПР между СПС и ИПС

| <i>пенсионные взносы</i> | | 2005 | 2006 | 2007 | 2008 |
|--------------------------|-----|-------------|-------------|-------------|-------------|
| ТОП-10 | СПС | 38% | 76% | 45% | 29% |
| | ИПС | 62% | 24% | 55% | 71% |
| ТОП-2-10 | СПС | -29% | 33% | 25% | 15% |
| | ИПС | 129% | 67% | 75% | 85% |
| ТОП-11-20 | СПС | 11% | 14% | 10% | 24% |
| | ИПС | 89% | 86% | 90% | 76% |
| всего | СПС | 36% | 70% | 40% | 29% |
| | ИПС | 64% | 30% | 60% | 71% |

По всей видимости, данная тенденция является следствием многолетних усилий Минфина, который последовательно проводил борьбу с солидарными пенсионными счетами, в том числе используя методы налогового регулирования.

2. Инвестирование пенсионных резервов

По итогам 2008 года почти 94% пенсионных резервов инвестируются через Управляющие компании.

Таблица 20. Инвестирование ПР через УК и самостоятельно

| | 2005 | | 2006 | | 2007 | | 2008 | |
|-----------|----------|---------------------|----------|---------------------|----------|---------------------|----------|---------------------|
| | Через УК | Самосто- ятельно | Через УК | Самосто- ятельно | Через УК | Самосто- ятельно | Через УК | Самосто- ятельно |
| ТОП 10 | 86% | 16% | 93% | 7% | 96% | 4% | 95% | 5% |
| ТОП 2-10 | 63% | 37% | 79% | 21% | 90% | 10% | 92% | 8% |
| ТОП 11-20 | 89% | 11% | 86% | 14% | 88% | 12% | 84% | 16% |
| Всего | 66% | 44% | 92% | 8% | 95% | 5% | 93% | 7% |

Таблица 21. Инвестирование ПР через УК и самостоятельно по итогам 2008 года

| № | Наименование НПФ | Через УК | Самостоятельно |
|----|----------------------------------|----------|----------------|
| 1 | НПФ "ГАЗФОНД" | 97,1% | 2,9% |
| 2 | НОНПФ "Благосостояние" | 94,3% | 5,7% |
| 3 | Ханты-мансийский НПФ | 79,8% | 20,2% |
| 4 | НПФ Электроэнергетики | 93,3% | 6,7% |
| 5 | НПФ Транснефть | 93,0% | 7,0% |
| 6 | НОНПФ "ЛУКОЙЛ-Гарант" | 99,8% | 0,2% |
| 7 | НПФ "Телеком-Союз" | 87,7% | 12,3% |
| 8 | НПФ "НЕФТЕГАРАНТ" | 93,6% | 6,4% |
| 9 | НОНПФ "Норильский никель" | 97,6% | 2,4% |
| 10 | НПФ "СтальФонд" | 94,2% | 5,8% |
| 11 | НПФ "Алмазная осень" | 89,4% | 10,6% |
| 12 | НПФ "Национальный НПФ" | 97,3% | 2,7% |
| 13 | НПФ "ПРОФЕССИОНАЛЬНЫЙ" | 38,9% | 61,1% |
| 14 | НПФ "РЕГИОНФОНД" | 87,7% | 12,3% |
| 15 | НПФ "Сургутнефтегаз" | 91,9% | 8,1% |
| 16 | НПФ "ПРОМРЕГИОНСВЯЗЬ" | 95,6% | 4,4% |
| 17 | НПФ "ТНК-Владимир" | 73,2% | 26,8% |
| 18 | НОНПФ "ЭНЕРГОАТОМГАРАНТ" | 88,1% | 11,9% |
| 19 | НПФ АО "АвтоВАЗ" | 87,4% | 12,6% |
| 20 | НПФ "Первый национальный ПФ" | 98,9% | 1,1% |
| 21 | НПФ "НПФ ОПК" | 89,9% | 10,1% |
| 22 | НПФ "Газпромбанк-фонд" | 98,9% | 1,1% |
| 23 | НПФ "Социальное развитие" | 85,3% | 14,7% |
| 24 | НПФ "СТРАТЕГИЯ" | 82,9% | 17,1% |
| 25 | НПФ Сберегательного банка | 90,5% | 9,5% |
| 26 | НПФ "ИНГ" | 57,4% | 42,6% |
| 27 | НПФ "Социум" | 86,1% | 13,9% |
| 28 | НПФ "Внешэкономфонд" | 90,7% | 9,3% |
| 29 | НПФ "Оборонно-промышленный фонд" | 99,1% | 0,9% |
| 30 | НПФ "Благоденствие" | 82,7% | 17,3% |

У ряда НПФ доля самостоятельного размещения ПР существенно выше среднерыночных показателей: НПФ Профессиональный – 61,1%, НПФ «ИНГ» – 42,6%, НПФ «ТНК-Владимир» – 26,6%, НПФ «Ханты-Мансийский» – 20,2%.

Одним из логичных объяснений является попытка данных фондов вывести деньги с падающего фондового рынка и их размещение на банковских депозитах.

Таблица 22. Суммарные расходы за год, связанные с размещением средств пенсионных резервов в % от ПР переданных в ДУ

| в % от ПР в ДУ | 2005 | 2006 | 2007 | 2008 |
|-----------------------|-------------|-------------|-------------|-------------|
| ТОП 10 | 5,3% | 7,2% | 61,7% | 0,0% |
| ТОП 2-10 | 8,6% | 25,0% | 4,9% | 0,0% |
| ТОП 11-20 | 18,3% | 14,2% | 25,3% | 0,0% |
| Всего | 6,6% | 7,9% | 58,5% | 0,0% |

Опубликованы данные о суммарных расходах за год, связанных с размещением средств пенсионных резервов. Данные за 2008 год не раскрыты ФСФР – в соответствующих колонках данные не заполнены.

Видно, что в 2007 году относительные расходы связанные с размещением средств существенно выросли, однако говорить о каких-то тенденциях – преждевременно.

Наиболее интересной аналитической задачей является оценить итоги 2008 года в части полученного фондами инвестиционного результата. Попробуем оценить финансовый результат по данным финансовой отчетности НПФ.

Модель№1

Исходя из здравого смысла, можно предположить, что инвестиционный доход (убыток) должен получиться, если к показателю пенсионные резервы на начало года прибавить поступившие пенсионные взносы и отнять произведенные выплаты и полученное число сравнить с данными на конец года.

Если предположить что взносы и выплаты производятся равномерно внутри года, то дельта между естественным ростом пенсионных резервов и фактическим результатами по итогам года, приведенная к пенсионным резервам на начало года может интерпретироваться как доходность или, соответственно, убыток.

Таблица 23. Модель №1 расчета финансового результата НПФ по итогам 2008 года (тыс.руб)

| № | Наименование НПФ | естественный рост ПР | ПР на конец года | Дельта с факт. результатом | Прибыль (Убыток) в % от ПР |
|----|----------------------------------|-------------------------|---------------------|----------------------------------|----------------------------------|
| 1 | НПФ "ГАЗФОНД" | 268 003 789 | 232 846 430 | -35 157 359 | -15% |
| 2 | НОНПФ "Благосостояние" | 73 485 063 | 76 103 234 | 2 618 171 | 3% |
| 3 | Ханты-мансийский НПФ | 22 048 582 | 22 690 168 | 641 586 | 3% |
| 4 | НПФ Электроэнергетики | 15 442 909 | 15 494 145 | 51 236 | 0% |
| 5 | НПФ Транснефть | 13 696 062 | 13 106 472 | -589 590 | -4% |
| 6 | НОНПФ "ЛУКОЙЛ-Гарант" | 10 517 084 | 9 244 839 | -1 272 245 | -14% |
| 7 | НПФ "Телеком-Союз" | 9 498 329 | 8 492 408 | -1 005 920 | -12% |
| 8 | НПФ "НЕФТЕГАРАНТ" | 6 855 406 | 7 069 299 | 213 893 | 3% |
| 9 | НОНПФ "Норильский никель" | 8 608 220 | 6 892 915 | -1 715 305 | -25% |
| 10 | НПФ "СтальФонд" | 6 538 431 | 6 298 181 | -240 250 | -4% |
| 11 | НПФ "Алмазная осень" | 5 678 748 | 6 136 221 | 457 473 | 7% |
| 12 | НПФ "Национальный НПФ" | 5 899 516 | 4 639 759 | -1 259 756 | -27% |
| 13 | НПФ "ПРОФЕССИОНАЛЬНЫЙ" | 3 953 110 | 3 349 036 | -604 074 | -18% |
| 14 | НПФ "РЕГИОНФОНД" | 3 719 969 | 3 302 895 | -417 074 | -13% |
| 15 | НПФ "Сургутнефтегаз" | 2 495 568 | 2 524 724 | 29 156 | 1% |
| 16 | НПФ "Социальная защита старости" | 2 346 406 | 2 164 559 | -181 847 | -8% |
| 17 | НПФ "ПРОМРЕГИОНСВЯЗЬ" | 2 643 702 | 2 025 838 | -617 864 | -30% |
| 18 | НПФ "ТНК-Владимир" | 1 760 755 | 1 971 035 | 210 280 | 11% |
| 19 | НОНПФ "ЭНЕРГОАТОМГАРАНТ" | 2 414 640 | 1 927 098 | -487 542 | -25% |
| 20 | НПФ АО "АвтоВАЗ" | 1 699 044 | 1 755 863 | 56 819 | 3% |
| 21 | НПФ "Первый национальный ПФ" | 1 602 389 | 1 616 297 | 13 908 | 1% |
| 22 | НПФ "НПФ ОПК" | 1 551 575 | 1 431 645 | -119 930 | -8% |
| 23 | НПФ "Газпромбанк-фонд" | 1 455 582 | 1 404 423 | -51 159 | -4% |
| 24 | НПФ "Социальное развитие" | 1 885 524 | 1 396 013 | -489 511 | -35% |
| 25 | НПФ "СТРАТЕГИЯ" | 1 205 133 | 1 371 001 | 165 868 | 12% |
| 26 | НПФ Сберегательного банка | 1 900 291 | 1 361 372 | -538 919 | -40% |
| 27 | НПФ "ИНГ" | 1 223 431 | 1 178 812 | -44 619 | -4% |
| 28 | НПФ "Социум" | 1 236 571 | 1 106 398 | -130 173 | -12% |
| 29 | НПФ "Внешэкономфонд" | 1 486 510 | 1 016 585 | -469 925 | -46% |
| 30 | НПФ "Оборонно-промышленный фонд" | 1 316 601 | 959 565 | -357 036 | -37% |

Модель№2

Необходимо помнить, что законом о НПФ предусмотрено создание страхового резерва, предназначенного, в том числе, и для компенсации инвестиционных убытков. Страховой резерв является частью пенсионных резервов и выделяется в специальной отчетности и его нормативный размер должен составлять не менее 5% от резерва покрытия пенсионных обязательств (РППО). Если проанализировать естественный рост РППО, то мы получаем несколько иную картину доходности (убытков) по итогам 2008 года.

Таблица 24. Модель №2 расчета финансового результата НПФ по итогам 2008 года (тыс.руб)

| № | Наименование НПФ | Естественный рост РППО | РППО на конец года | Дельта с факт. результатом | Прибыль (Убыток) в % от РППО |
|----|----------------------------------|------------------------|--------------------|----------------------------|------------------------------|
| 1 | НПФ "ГАЗФОНД" | 186 593 643 | 191 705 179 | 5 111 536 | 3% |
| 2 | НОНПФ "Благосостояние" | 69 839 090 | 72 445 376 | 2 606 286 | 4% |
| 3 | Ханты-мансийский НПФ | 20 978 535 | 21 521 104 | 542 569 | 3% |
| 4 | НПФ Электроэнергетики | 13 959 587 | 17 989 268 | 4 029 681 | 22% |
| 5 | НПФ Транснефть | 13 197 501 | 13 145 245 | -52 256 | 0% |
| 6 | НОНПФ "ЛУКОЙЛ-Гарант" | 9 577 212 | 10 097 706 | 520 495 | 5% |
| 7 | НПФ "Телеком-Союз" | 9 102 829 | 8 096 908 | -1 005 920 | -12% |
| 8 | НПФ "НЕФТЕГАРАНТ" | 6 631 348 | 6 846 652 | 215 305 | 3% |
| 9 | НОНПФ "Норильский никель" | 8 334 647 | 8 334 568 | -79 | 0% |
| 10 | НПФ "СтальФонд" | 5 605 783 | 5 823 659 | 217 876 | 4% |
| 11 | НПФ "Алмазная осень" | 5 402 775 | 5 774 031 | 371 255 | 6% |
| 12 | НПФ "Национальный НПФ" | 5 705 179 | 5 705 179 | 0 | 0% |
| 13 | НПФ "ПРОФЕССИОНАЛЬНЫЙ" | 2 462 732 | 2 700 981 | 238 250 | 9% |
| 14 | НПФ "РЕГИОНФОНД" | 2 856 687 | 2 960 430 | 103 743 | 4% |
| 15 | НПФ "Сургутнефтегаз" | 1 604 847 | 1 634 003 | 29 156 | 2% |
| 16 | НПФ "Социальная защита старости" | 2 253 394 | 2 251 176 | -2 218 | 0% |
| 17 | НПФ "ПРОМРЕГИОНСВЯЗЬ" | 2 514 447 | 1 926 399 | -588 048 | -31% |
| 18 | НПФ "ТНК-Владимир" | 1 555 301 | 1 899 859 | 344 557 | 18% |
| 19 | НОНПФ "ЭНЕРГОАТОМГАРАНТ" | 2 303 659 | 1 839 483 | -464 177 | -25% |
| 20 | НПФ АО "АвтоВАЗ" | 1 541 900 | 1 630 802 | 88 902 | 5% |
| 21 | НПФ "Первый национальный ПФ" | 1 517 688 | 1 756 154 | 238 466 | 14% |
| 22 | НПФ "НПФ ОПК" | 1 479 900 | 1 479 900 | 0 | 0% |
| 23 | НПФ "Газпромбанк-фонд" | 1 437 335 | 1 442 716 | 5 381 | 0% |
| 24 | НПФ "Социальное развитие" | 1 693 733 | 1 688 743 | -4 990 | 0% |
| 25 | НПФ "СТРАТЕГИЯ" | 1 140 263 | 1 303 409 | 163 146 | 13% |
| 26 | НПФ Сберегательного банка | 1 653 430 | 1 788 236 | 134 806 | 8% |
| 27 | НПФ "ИНГ" | 1 158 996 | 1 136 741 | -22 255 | -2% |
| 28 | НПФ "Социум" | 1 046 566 | 1 055 689 | 9 123 | 1% |
| 29 | НПФ "Внешэкономфонд" | 1 283 581 | 940 795 | -342 786 | -36% |
| 30 | НПФ "Оборонно-промышленный фонд" | 1 216 199 | 1 216 199 | 0 | 0% |

Модель№3

Очевидно, что целый ряд фондов использовали страховой резерв для компенсации убытков, например Газфонд. С другой стороны, по ряду фондов в опубликованной отчетности имеются внутренние противоречия, например по НПФ электроэнергетики в разных приложениях указан разный размер выплат. Возможно это покажется странным, но сумма Страхового резерва и Резерва Покрытия Пенсионных Обязательств у ряда НПФ не совпадает с размером Пенсионных Резервов.

Можно предположить, что разница между показателями и составляет убыток, который фонд получил по итогам 2008 года, а размер пенсионных резервов соответствует рыночной стоимости активов переданных в доверительное управление или размещенных фондом самостоятельно.

Таблица 25. Модель №3 расчета финансового результата НПФ по итогам 2008 года (тыс.руб)

| № | Наименование НПФ | Дельта между ПР и суммой РППО+СР | Дельта в % от РППО |
|----|----------------------------------|--|-----------------------|
| 1 | НПФ "ГАЗФОНД" | -1 613 606 | -0,7% |
| 2 | НОНПФ "Благосостояние" | 0 | 0,0% |
| 3 | Ханты-мансийский НПФ | 0 | 0,0% |
| 4 | НПФ Электроэнергетики | -3 562 326 | -23,0% |
| 5 | НПФ Транснефть | -589 637 | -4,5% |
| 6 | НОНПФ "ЛУКОЙЛ-Гарант" | -1 499 937 | -16,2% |
| 7 | НПФ "Телеком-Союз" | 0 | 0,0% |
| 8 | НПФ "НЕФТЕГАРАНТ" | 0 | 0,0% |
| 9 | НОНПФ "Норильский никель" | -1 715 305 | -24,9% |
| 10 | НПФ "СтальФонд" | 0 | 0,0% |
| 11 | НПФ "Алмазная осень" | 0 | 0,0% |
| 12 | НПФ "Национальный НПФ" | -1 259 756 | -27,2% |
| 13 | НПФ "ПРОФЕССИОНАЛЬНЫЙ" | 0 | 0,0% |
| 14 | НПФ "РЕГИОНФОНД" | 0 | 0,0% |
| 15 | НПФ "Сургутнефтегаз" | 0 | 0,0% |
| 16 | НПФ "Социальная защита старости" | -184 968 | -8,5% |
| 17 | НПФ "ПРОМРЕГИОНСВЯЗЬ" | 0 | 0,0% |
| 18 | НПФ "ТНК-Владимир" | -212 178 | -10,8% |
| 19 | НОНПФ "ЭНЕРГОАТОМГАРАНТ" | 0 | 0,0% |
| 20 | НПФ АО "АвтоВАЗ" | 56 819 | 3,2% |
| 21 | НПФ "Первый национальный ПФ" | -206 812 | -12,8% |
| 22 | НПФ "НПФ ОПК" | -119 929 | -8,4% |
| 23 | НПФ "Газпромбанк-фонд" | -56 714 | -4,0% |
| 24 | НПФ "Социальное развитие" | -489 511 | -35,1% |
| 25 | НПФ "СТРАТЕГИЯ" | 0 | 0,0% |
| 26 | НПФ Сберегательного банка | -538 919 | -39,6% |
| 27 | НПФ "ИНГ" | -44 618 | -3,8% |
| 28 | НПФ "Социум" | 0 | 0,0% |
| 29 | НПФ "Внешэкономфонд" | 0 | 0,0% |
| 30 | НПФ "Оборонно-промышленный фонд" | -357 036 | -37,2% |

Данный анализ не претендует на полноту и точность в оценке финансовых результатов НПФ. Очевидно, что в условиях глобального кризиса, стоимость активов НПФ должна была снизиться, однако убытки, которые понесли большинство финансовых институтов, не нашли однозначное отражение в отчетности пенсионных фондов.

Таблица 26. Сравнение различных подходов к оценке финансового результата НПФ по итогам 2008 г.

| № | Наименование НПФ | Модель 1 | Модель 2 | Модель 3 |
|----|----------------------------------|----------|----------|----------|
| 1 | НПФ "ГАЗФОНД" | -15% | 3% | -0,7% |
| 2 | НОНПФ "Благосостояние" | 3% | 4% | 0,0% |
| 3 | Ханты-мансийский НПФ | 3% | 3% | 0,0% |
| 4 | НПФ Электроэнергетики | 0% | 22% | -23,0% |
| 5 | НПФ Транснефть | -4% | 0% | -4,5% |
| 6 | НОНПФ "ЛУКОЙЛ-Гарант" | -14% | 5% | -16,2% |
| 7 | НПФ "Телеком-Союз" | -12% | -12% | 0,0% |
| 8 | НПФ "НЕФТЕГАРАНТ" | 3% | 3% | 0,0% |
| 9 | НОНПФ "Норильский никель" | -25% | 0% | -24,9% |
| 10 | НПФ "СтальФонд" | -4% | 4% | 0,0% |
| 11 | НПФ "Алмазная осень" | 7% | 6% | 0,0% |
| 12 | НПФ "Национальный НПФ" | -27% | 0% | -27,2% |
| 13 | НПФ "ПРОФЕССИОНАЛЬНЫЙ" | -18% | 9% | 0,0% |
| 14 | НПФ "РЕГИОНФОНД" | -13% | 4% | 0,0% |
| 15 | НПФ "Сургутнефтегаз" | 1% | 2% | 0,0% |
| 16 | НПФ "Социальная защита старости" | -8% | 0% | -8,5% |
| 17 | НПФ "ПРОМРЕГИОНСВЯЗЬ" | -30% | -31% | 0,0% |
| 18 | НПФ "ТНК-Владимир" | 11% | 18% | -10,8% |
| 19 | НОНПФ "ЭНЕРГОАТОМГАРАНТ" | -25% | -25% | 0,0% |
| 20 | НПФ АО "АвтоВАЗ" | 3% | 5% | 3,2% |
| 21 | НПФ "Первый национальный ПФ" | 1% | 14% | -12,8% |
| 22 | НПФ "НПФ ОПК" | -8% | 0% | -8,4% |
| 23 | НПФ "Газпромбанк-фонд" | -4% | 0% | -4,0% |
| 24 | НПФ "Социальное развитие" | -35% | 0% | -35,1% |
| 25 | НПФ "СТРАТЕГИЯ" | 12% | 13% | 0,0% |
| 26 | НПФ Сберегательного банка | -40% | 8% | -39,6% |
| 27 | НПФ "ИНГ" | -4% | -2% | -3,8% |
| 28 | НПФ "Социум" | -12% | 1% | 0,0% |
| 29 | НПФ "Внешэкономфонд" | -46% | -36% | 0,0% |
| 30 | НПФ "Оборонно-промышленный фонд" | -37% | 0% | -37,2% |

В текущей ситуации стоит ожидать появления новых нормативных актов ФСФР, обеспечивающих прозрачность и сопоставимость финансовых результатов НПФ.

3. Инвестирование ОПС

По обязательному пенсионному страхованию проблемы актуарного дефицита не возникает, поэтому отчетность НПФ позволяет оценить в сопоставимом базисе финансовые результаты ведущих НПФ.

Таблица 27. финансовый результат НПФ по итогам 2008 г. по инвестированию пенсионных накоплений

| Наименование НПФ | Средства пенсионных накоплений негосударственных пенсионных фондов, находящиеся в доверительном управлении (тыс. рублей) | Финансовый результат за 2008 год тыс. рублей | В процентах от стоимости чистых активов |
|----------------------------------|--|--|---|
| НОНПФ "Благосостояние" | 8 018 213,30 | -2 213 341,90 | -25,35 |
| НОНПФ "ЛУКойл-Гарант" | 5 116 822,94 | -1044735,19 | -18,09 |
| НОНПФ "Норильский никель" | 2 906 207,70 | -396641,00 | -14,32 |
| НПФ "ГАЗФОНД" | 1 966 004,71 | -542 015,36 | -26,86 |
| НПФ Электроэнергетики | 1 850 114,79 | -343979,49 | -15,00 |
| НОНПФ "Большой ПФ" | 1 737 401,19 | -738642,56 | -35,23 |
| НПФ Сберегательного банка | 1 221 105,52 | -266214,15 | -27,34 |
| НПФ "Социум" | 1 134 436,11 | -156 888,48 | -15,47 |
| Ханты-мансийский НПФ | 1 122 946,90 | -145260,30 | -15,72 |
| НПФ "СтальФонд" | 911 495,15 | -352 956,76 | -35,04 |
| НПФ "Национальный НПФ" | 847 599,52 | -229 213,66 | -0,03 |
| НПФ " Русь " | 607 798,90 | -224 258,50 | -33,59 |
| НПФ "Райффайзен" | 562 211,56 | -124457,30 | -22,21 |
| НПФ "ПРОМРЕГИОНСВЯЗЬ" | 448 586,00 | -187 230,82 | -37,67 |
| НПФ "СТРАТЕГИЯ" | 426 062,19 | -175287,23 | -35,49 |
| НПФ "Социальное развитие" | 399 274,10 | -78 537,80 | -19,80 |
| НПФ "УГМК-Перспектива" | 388 261,86 | -173 752,40 | -36,46 |
| НПФ "Первый промышленный альянс" | 343 422,72 | -96 195,54 | -24,25 |
| НПФ "Первый национальный ПФ" | 335 438,47 | -76 526,93 | -23,92 |
| НПФ "Алмазная осень" | 334 226,50 | -96526,90 | -25,20 |
| НПФ "МЕЧЕЛ-ФОНД" | 328 420,84 | -137225,62 | -37,19 |
| НПФ "Социальная защита старости" | 288 934,56 | -65727,22 | -23,05 |
| НОНПФ "Пенсионный капитал" | 261 365,56 | -69 417,44 | -22,59 |
| НПФ "Стройкомплекс" | 228 243,01 | -24686,75 | -11,77 |
| НОНПФ "Уралвагонзаводский" | 220 975,00 | -58370,00 | -23,10 |
| НПФ Транснефть | 202 487,09 | -43 729,64 | -19,47 |
| НПФ "Благодеяние" | 192 467,99 | -70 116,23 | -32,18 |
| НПФ "Телеком-Союз" | 185 024,95 | -57688,18 | -33,20 |
| НПФ "Волга-капитал" | 183 336,00 | -99 708,00 | -44,00 |
| ННФПСО Металлургов | 178 763,30 | -61 797,70 | -30,32 |

Максимальные убытки пришлось на небольшие по размерам активов НПФ.

Таблица 28. ТОП-10 по убыткам от инвестирования ПН по итогам 2008 г.

| Наименование НПФ | Финансовый результат за 2008 год тыс. рублей | в процентах от стоимости чистых активов |
|----------------------------------|--|---|
| НПФ "ГЕФЕСТ" | -44719,67 | -71,26 |
| НПФ "Индустриальный" | -45158,89 | -68,63 |
| НОНПФ "ГДК" | -429,21 | -58,13 |
| НОНПФ "Уральский финансовый дом" | -13104,75 | -57,95 |
| НО "Подольский НПФ" | -1006,91 | -52,42 |
| НПФ "ГЛОБЭКС" | -1063,80 | -49,67 |
| НПФ "Волга-капитал" | -99708,00 | -44,00 |
| НПФ "НПФ ОПК" | -47319,84 | -43,07 |
| НПФ "Сибирский межрегиональный" | -8472,00 | -41,64 |
| НПФ "ПЕНСИОННАЯ КАССА" | -86,47 | -41,21 |

В настоящее время опубликована отчетность управляющих компаний за 1 квартал 2009 года из которой следует, что те компании, которые показали худший результат по итогам 2008 года, в первом квартале 2009 года частично отыграли падение и показали лучшие результаты по рынку.

Учитывая, что порядок инвестирования и структура инвестиционного портфеля у НПФ и УК совпадает, можно ожидать, что финансовые результаты будут схожи, поэтому убытки НПФ по итогам 2008 года нужно воспринимать спокойно и ждать новых опубликованных данных.

Таблица 29. Структура портфеля частных УК, управляющих портфелями ПН

| | 2005 | 2006 | 2007 | 2008 |
|---------------------|-------|-------|-------|-------|
| Бумаги РФ | 15,0% | 10,7% | 47,4% | 4,8% |
| Бумаги субъектов РФ | 26,0% | 21,1% | 6,1% | 13,7% |
| Облигации | 23,1% | 22,5% | 22,1% | 46,1% |
| Акции | 19,2% | 32,0% | 16,6% | 15,1% |
| Депозиты | 1,5% | 0,4% | 1,1% | 9,5% |
| Р/счет | 6,0% | 8,2% | 4,0% | 3,8% |
| Прочее | 9,2% | 5,1% | 2,7% | 7,0% |

Необходимо отметить, что более 89 % дохода, полученного от инвестирования пенсионных накоплений направляется на пополнение пенсионных счетов застрахованных лиц.

Таблица 30. Распределение инвестиционного дохода от ПН

| | 2005 | 2005 | 2007 | 2008 |
|----------|-------|-------|-------|-------|
| На счета | 87,1% | 84,1% | 89,1% | 89,1% |
| В ИОУД | 4,4% | 6,6% | 3,2% | 3,2% |
| УК | 8,6% | 9,3% | 7,7% | 7,7% |

На сайте ФСФР допущена ошибка при публикации данных за 2008 год – таблица полностью дублирует данные 2007 года.

4. ОПС переходы застрахованных лиц

Таблица 31. Данные по застрахованным лицам

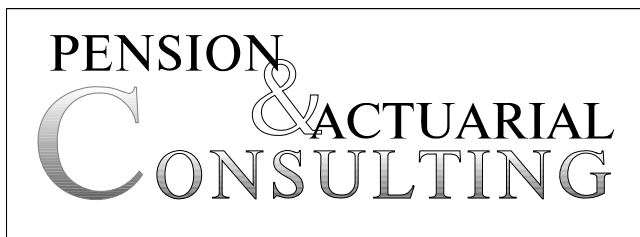
| | 2005 | 2006 | 2007 | 2008 |
|---|--------|--------|---------|---------|
| Количество застрахованных лиц на начало отчетного года | 236947 | 236934 | 902607 | 1873140 |
| Количество застрахованных лиц, перешедших из Пенсионного фонда Российской Федерации | 0 | 666406 | 998736 | 1698892 |
| Количество застрахованных лиц, перешедших из других негосударственных пенсионных фондов | 0 | 509 | 2749 | 13162 |
| Количество застрахованных лиц, перешедших в Пенсионный фонд Российской Федерации | 0 | 492 | 15664 | 3746 |
| Количество застрахованных лиц, перешедших в другие негосударственные пенсионные фонды | 0 | 455 | 2753 | 13544 |
| Количество застрахованных лиц на конец отчетного года | 236917 | 902631 | 1877215 | 3555226 |

Таблица 32. Движение пенсионных накоплений

| | 2005 | 2006 | 2007 | 2008 |
|---|-----------|---------|----------|----------|
| Средства пенсионных накоплений, поступившие из Пенсионного фонда Российской Федерации в отчетном году | 802728,46 | 7070063 | 15794297 | 16425660 |
| Средства пенсионных накоплений, поступившие из других негосударственных пенсионных фондов в отчетном году | 0 | 3697,69 | 34785,35 | 137248,3 |
| Средства пенсионных накоплений, переданные Пенсионному фонду Российской Федерации в отчетном году | 0 | 2174,94 | 69712,01 | 38057,78 |
| Средства пенсионных накоплений, переданные в другие негосударственные фонды в отчетном году | 0 | 3530,84 | 29497,39 | 135240,1 |
| Суммы выплат за счет средств пенсионных накоплений в отчетном году | 86,49 | 1284,9 | 7402,15 | 64532,92 |

Таблица 33. Средние показатели счетов

| | 2005 | 2006 | 2007 | 2008 |
|--|------|------|-------|-------|
| Сумма поступлений на счет в отчетном году | 3,39 | 7,83 | 8,41 | 4,62 |
| средний счет лиц, перешедших из других негосударственных пенсионных фондов | | 7,26 | 12,65 | 10,43 |
| Средний счет лиц, перешедших в Пенсионный фонд Российской Федерации | | 4,42 | 4,45 | 10,16 |
| Средний счет лиц, перешедших в другие негосударственные пенсионные фонды | | 7,76 | 10,71 | 9,99 |



«Пенсионные и Актуарные Консультации»

«Пенсионные Актуарные Консультации» образованы в 1993 году и являются ведущей российской компанией, осуществляющей профессиональный консалтинг в сфере организации негосударственного пенсионного обеспечения, разработки пенсионных продуктов и актуарного сопровождения НПФ.

«Пенсионные Актуарные Консультации» - независимая консультационная фирма. Позиция специалистов определяется исключительно их профессиональными знаниями, убеждениями и богатым практическим опытом. Специалисты "Пенсионных Актуарных Консультаций" привлекались к разработке ключевых законопроектов по пенсионной реформе и негосударственному обеспечению, участвовали в формировании российских национальных стандартов в области актуарного оценивания

За годы активной работы, партнерами «Пенсионных и Актуарных Консультаций» выступали ведущие российские негосударственные пенсионные фонды и крупнейшие российские корпорации, региональные и муниципальные администрации, международные страховые группы и консалтинговые компании.

«Пенсионные Актуарные Консультации» оказывает услуги по актуарному оцениванию социальных и пенсионных программ предприятий в соответствии с Международными стандартами финансовой отчетности (МСФО-19/IAS-19) а также US GAAP. В числе клиентов – Центральный банк России, ОАО «ТГК-6», ОАО «Архангельский ЦБК» и др.

Подробная информация об истории компании, о реализованных проектах и опыте актуарного оценивания доступна в сети Интернет по адресу <http://www.p-a-c.ru> или по запросу pensionreform@yandex.ru