

# Негосударственные пенсионные фонды России

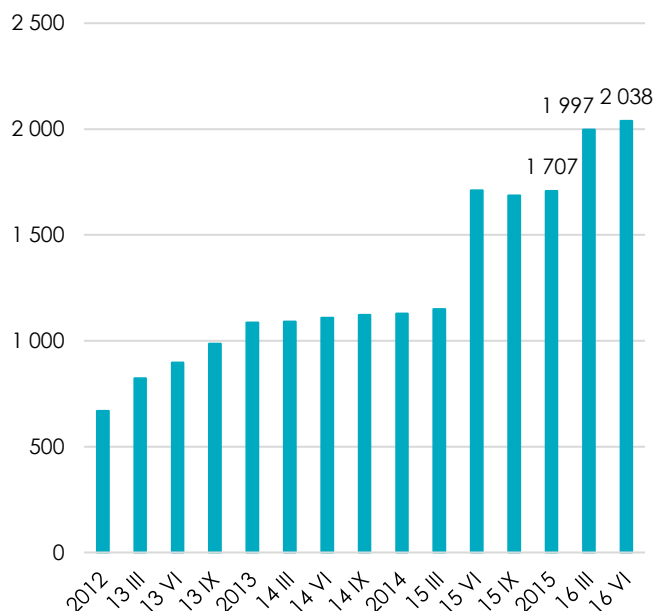
Обзор по итогам II квартала 2016 года.

Традиционно итоги второго квартала редко отличаются существенным изменением показателей НПФ по обязательному пенсионному страхованию, раскрываемых в отчетности Банка России. Исключением стал 2015 г., в котором средства пенсионных накоплений (ПН) поступили позже, чем обычно, а именно в мае-месяце.

### Обязательное пенсионное страхование

Объем ПН (по балансовой стоимости) за квартал увеличился на 40,8 млрд руб (+2,0%), а с начала года – на 331,2 млрд руб (+19,4%) и 2 038,3 млрд руб, впервые превысив отметку в 2 трлн руб. Основным источником квартального роста стал инвестдоход, а прирост с начала года был обеспечен переводом средств из Пенсионного фонда Российской Федерации (ПФР) по итогам по итогам Кампании ОПС 2015 г.

#### Динамика пенсионных накоплений в НПФ, млн руб

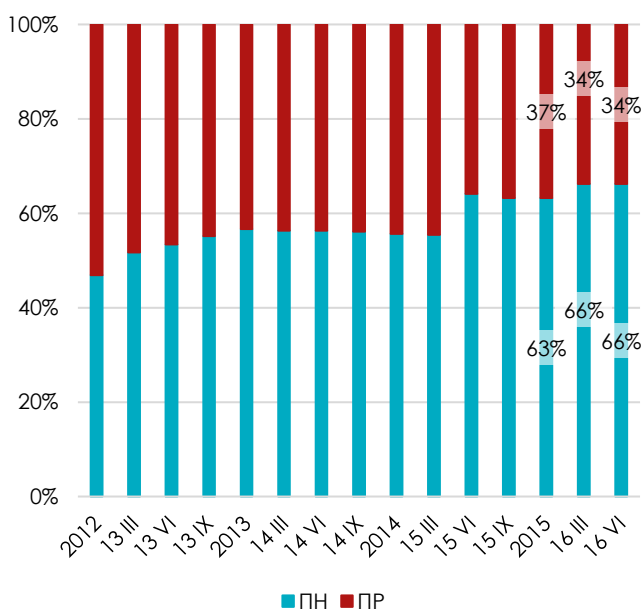


Источник: Банк России

Средства ПН с 2013 г. являются основным видом ресурсов НПФ. На их долю приходится 66,19% привлеченных пенсионных активов. За квартал соотношение пенсионных накоплений и пенсионных резервов (ПР) практически не изменилось. Но с начала года активы по обязательному пенсионному страхованию приросли на 3 п.п.

В 2016 г. распространяется третий подряд мораторий на формирование новых пенсионных накоплений. При его продлении и в будущем прирост суммы ПН возможен будет лишь за счет инвестдохода, что приведет к стабилизации доли ПР или даже ее увеличению.

#### Динамика структуры привлеченных активов НПФ



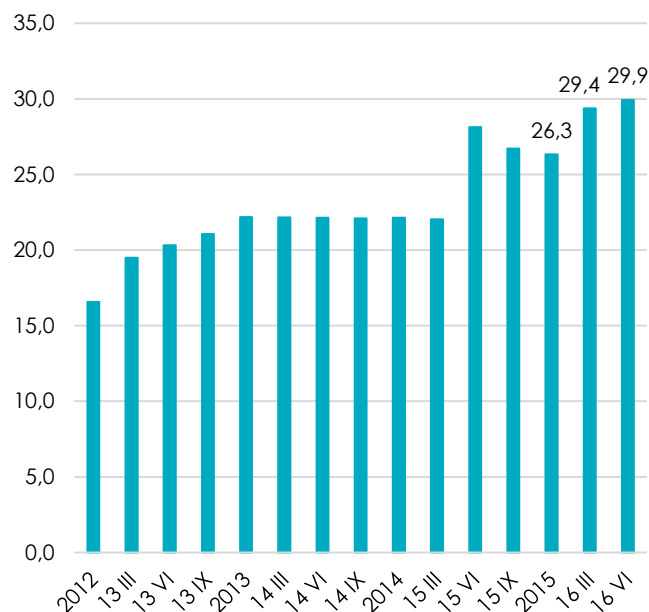
Источник: Банк России

В первом квартале не все застрахованные лица (ЗЛ) в соответствии со своим волеизъявлением были переведены в НПФ. Еще почти 0,6 млн россиян были переведены в апреле 2016 г. Т.о. за квартал клиентская база фондов увеличилась на 1,9%, а с начала года на 3,6 млн (+13,7%).

Скорее всего до 31 марта 2017 г. общее количество застрахованных лиц будет ежеквартально немного уменьшаться вследствие достижения клиентами НПФ оснований на получение единовременных выплат и естественной убыли застрахованных лиц, а также за счет продолжающейся «чистки» среди НПФ.

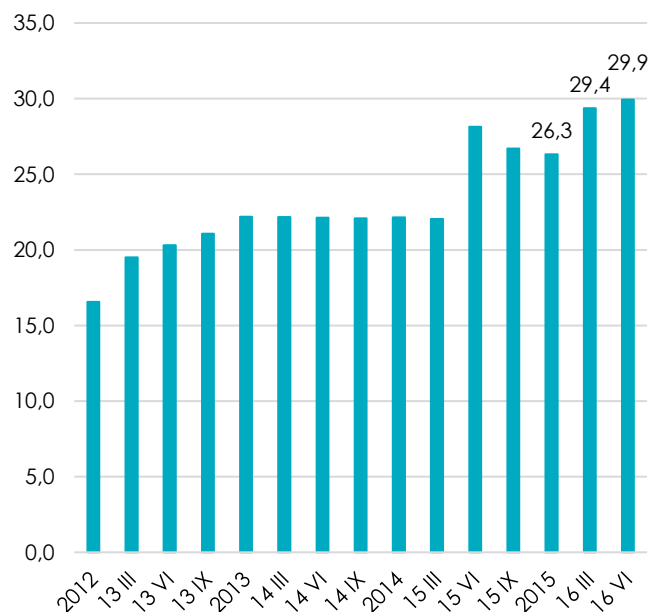
Средний счет ЗЛ по ОПС в НПФ за отчетный период вырос на 95 Р до 68 101 Р, т.е. на 0,1%. С начала года это изменение составило 3 259 Р или 5%. Прогнозируемое в течение 2016 г. дальнейшее небольшое снижение количества застрахованных лиц в НПФ при положительном средневзвешенном инвестдоходе на уровне близком к темпам инфляции не должен остановить рост среднего счета ЗЛ по ОПС.

### Динамика застрахованных лиц по ОПС в НПФ, млн чел.



Источник: Банк России

### Изменение среднего счета застрахованных лиц в НПФ, Р



Источник: Банк России

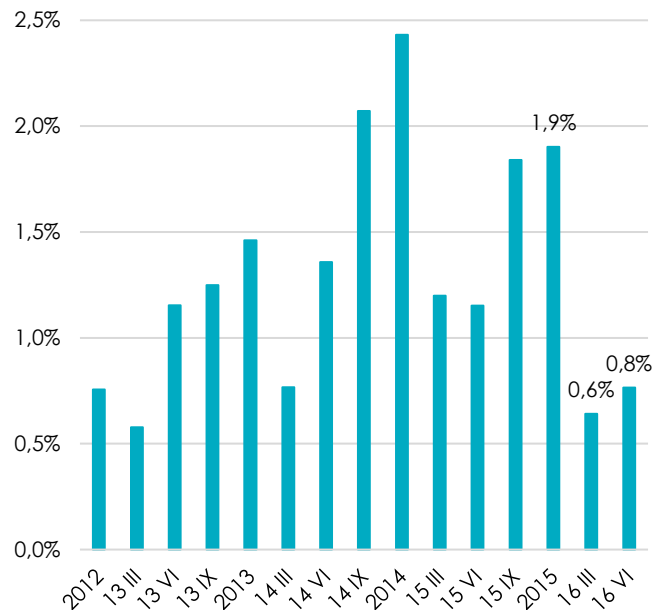
Второй столп пенсионной системы России по-прежнему находится в стадии накопления, т.к. сейчас пенсионных оснований достигают в основном лица старше 49 лет (1967 г.р. при общеустановленном пенсионном возрасте в 55 лет для женщин и 60 лет для мужчин), т.е. те россияне, пенсионные накопления которых формировались всего лишь два года с 2002 г. по 2004 г. или участники государственной программы софинансирования пенсии. В целом же на конец прошлого года для более чем 98% клиентов НПФ еще не наступили основания для получения накопительной пенсии.

Уменьшение доли получателей пенсионных выплат по сравнению с прошлым годом также говорит о том, что в результате Кампании ОПС 2015 г. за счет новых ЗЛ из ПФР «омолодили» свою клиентскую базу.

Изменение количества получателей пенсионных выплат (пожизненных, срочных и единовременных, без учета выплат правопреемникам) в НПФ в целом остается неустойчивым. На конец второго квартала – 229 тыс. чел. (+21,5% за квартал и – 54,3% к показателю за 2015 г.).

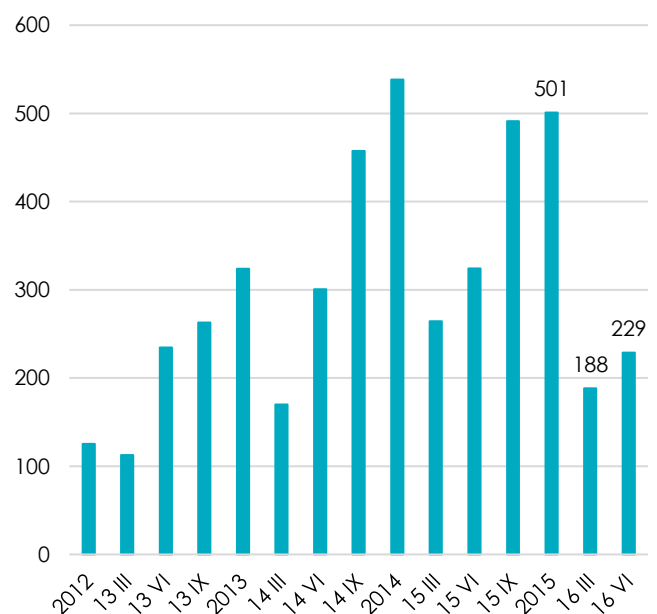
Это может продлиться еще один – два года. Ожидается, что количество пенсионеров впервые резко возрастет в 2022 г., когда пенсионного возраста достигнут женщины 1967 г.р., а затем в 2027 г. с началом выхода на пенсию мужчин того же возраста.

### Доля получателей пенсионных выплат по ОПС в НПФ (накопленным итогом с начала года)



Источник: Банк России

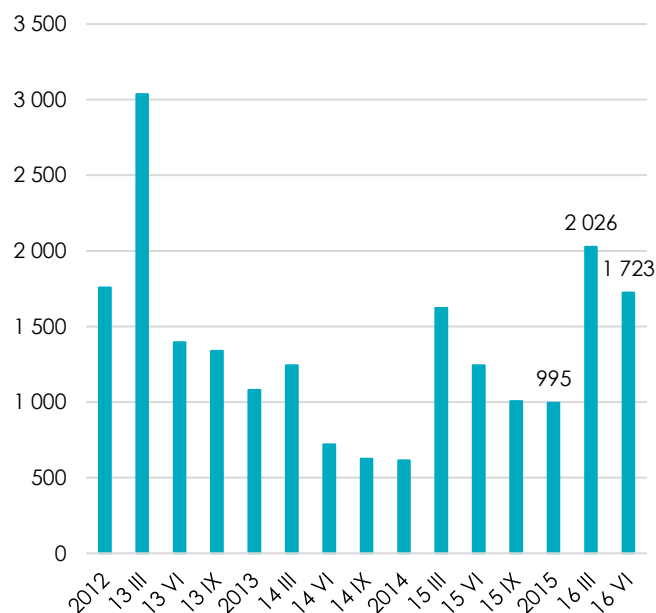
### Динамика численности получателей пенсионных выплат в НПФ по ОПС, тыс. чел.



Источник: Банк России

В начале 20-ых гг. существенно увеличится и средний размер пенсионной выплаты из средств ПН. А пока на конец второго квартала 2016 г. среднемесячный платеж составил 1 723 Р, уменьшившись за квартал на 303 Р (15%). В начале года этот показатель составлял 995 Р (меньше на 73%).

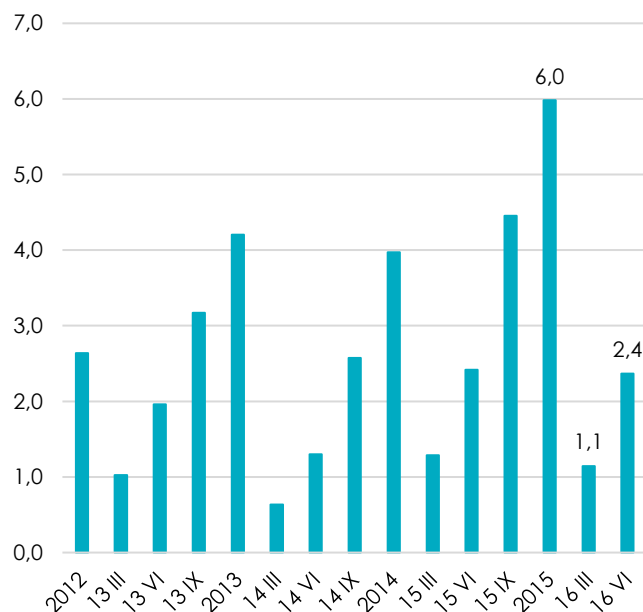
### Среднемесячная пенсионная выплата НПФ по ОПС, Р



Источник: Банк России

Несмотря на рост среднего размера выплат из средств ПН, динамика совокупных выплат остается на прошлогоднем уровне – 2,4 млрд Р, что на 107% больше, чем в прошлом квартале и составляет 60% от итогов прошлого года.

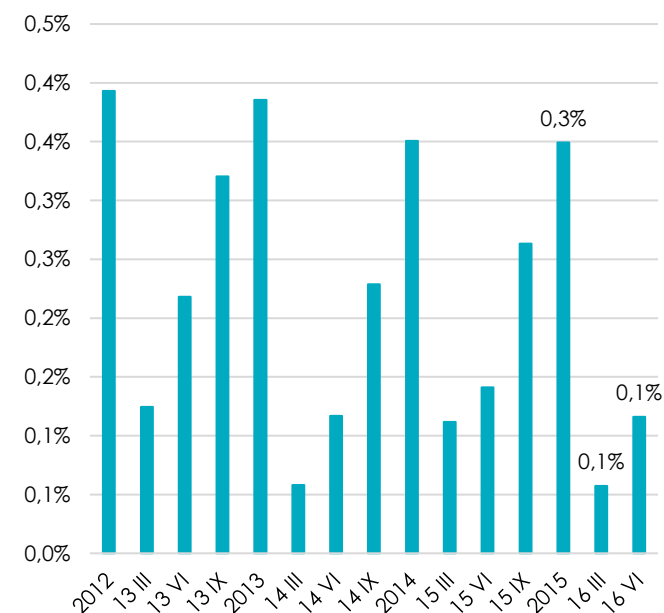
### Среднемесячная пенсионная выплата НПФ по ОПС, Р



Источник: Банк России

Всего же накопленным итогом НПФ ежегодно тратят порядка 0,3%-0,4% из сформированных ПН на пенсионные выплаты.

### Среднемесячная пенсионная выплата НПФ по ОПС, %

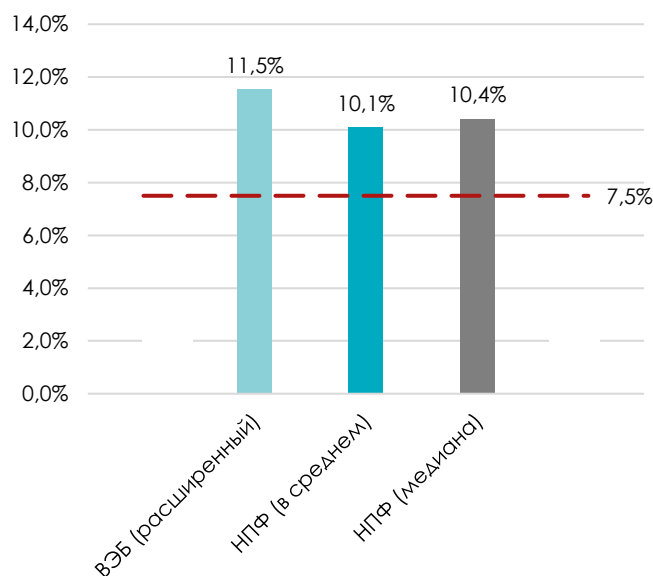


Источник: Банк России

Средняя арифметическая «грязная» доходность НПФ по ОПС составила 10,10%, а средняя медианная 10,41% на фоне инфляции 7,5% годовых.

В случае отсутствия шоков на фондовом рынке до конца года, доходность инвестирования пенсионных накоплений может уменьшиться в связи с ожидаемым снижением процентных ставок.

### Доходность НПФ по ОПС в сравнении с ВЭБ (расширенный инвестпортфель) и инфляцией



Источник: Банк России, ВЭБ, Росстат

«Грязная» доходность – доходность, заработанная для НПФ его управляющими компаниями. «Чистая» доходность – доходность, начисленная фондами на счета своих клиентов.

Негосударственное пенсионное обеспечение (НПО) продолжает «вариться в своем соку», ожидая налогового и законодательного стимулирования. Пока индустрия корпоративных пенсионных планов продолжает оставаться крайне консервативной. Рост средств пенсионных резервов (ПР) происходит в основном за счет вкладчиков – многолетних лидеров в секторе корпоративного НПО, одновременно являющихся крупнейшими работодателями России.

### Негосударственное пенсионное обеспечение

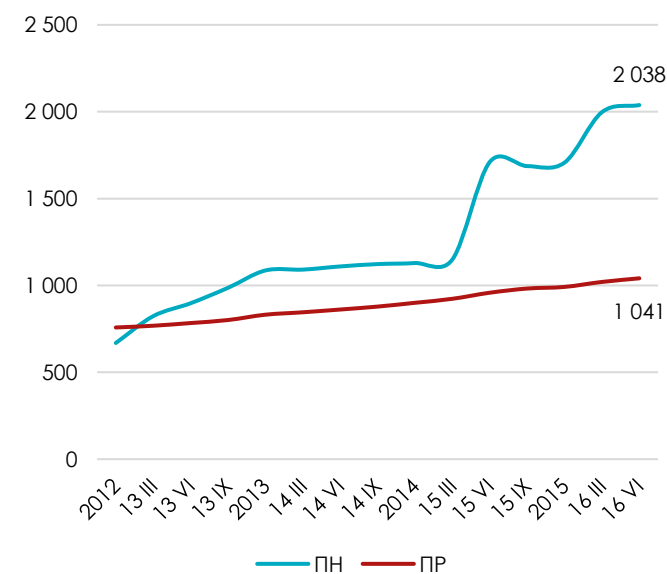
Объем ПР за квартал прирост 21 млрд руб (+2%), а с начала года – на 49 млрд руб (+5%), достигнув 1 041 млрд руб.



Источник: Банк России

С начала своего появления в России корпоративные пенсионные планы практически не применялись в среднем и малом бизнесе (МСБ). Связано это как с низкой долей МСБ в структуре экономики, исторически низкой мобильностью населения страны, так и с недостаточным набором преимуществ такого инструмента вознаграждения работника (прежде всего в налоговой части). Вкладчики, не участвующие в корпоративных пенсионных программах, к сожалению, по-прежнему встречаются крайне редко. Сегодня средства ПР являются основным видом ресурсов лишь для небольшого числа преимущественно корпоративных НПФ, таких как: Газфонд, Благосостояние и Транснефть.

### Динамика привлеченных пенсионных активов в НПФ, млрд руб

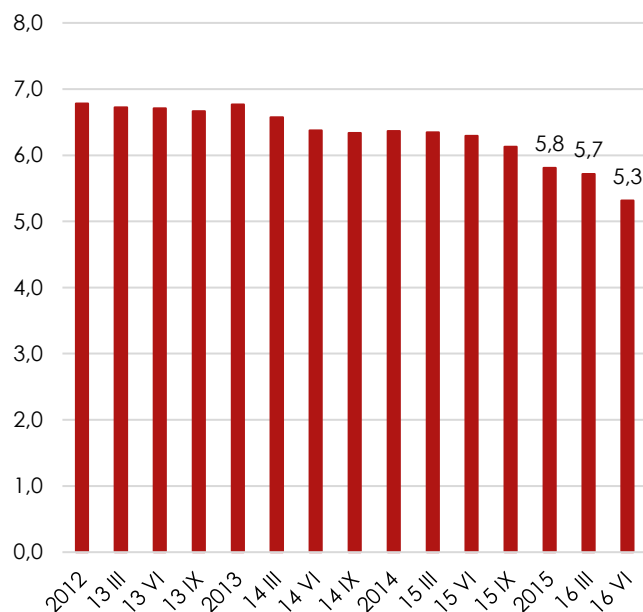


Источник: Банк России

После финансово-экономического кризиса 2008 г. крупные работодатели начали оптимизацию своих пенсионных программ, в связи с чем сегодня наблюдается тренд на снижение общего количества участников в секторе НПО.

За отчетный квартал количество участников уменьшилось на 0,4 млн чел. или 7% от клиентской базы. С начала года НПФ лишились полмиллиона своих клиентов (-8,5% клиентской базы).

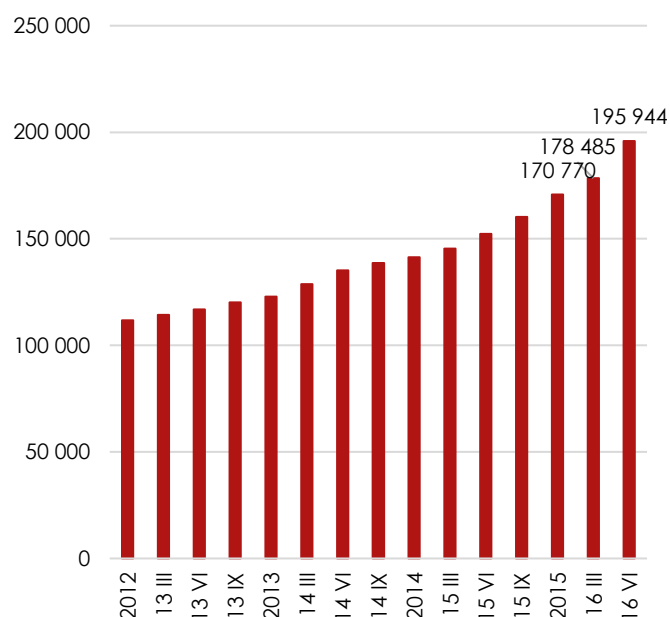
### Динамика участников по НПО, млн чел.



Источник: Банк России

Несмотря на это средний счет участников за квартал вырос на 17 459 Р (+9,8%), а с начала года на 25 174 Р или 14,7%.

### Изменение среднего счета застрахованных лиц в НПФ, Р

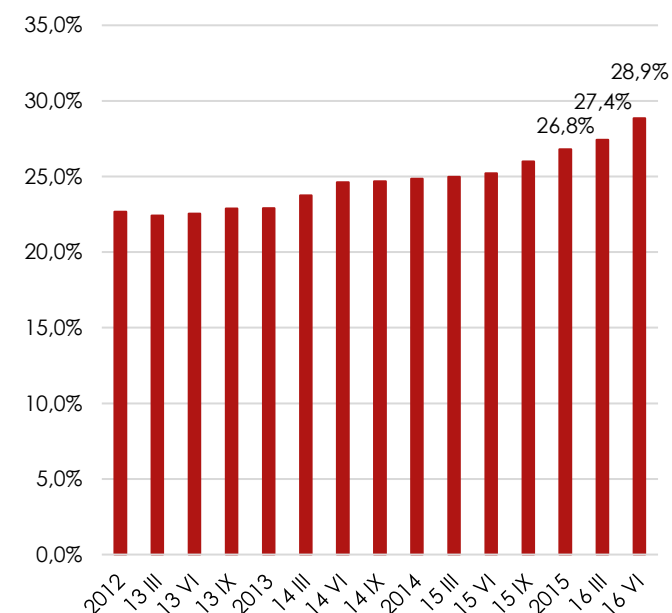


Источник: Банк России



Одним из основных направлений оптимизации корпоративных пенсионных программ является ужесточение условий вступления в нее и все большее распространение паритетного участия (когда работодатель отчисляет пенсионные взносы только после аналогичного платежа со стороны работника). Из-за этого доля пенсионеров среди участников продолжает расти, достигнув по итогам II квартала 2016 г. 28,9% (на 5,2 п.п. выше значения прошлого квартала и на 7,6 п.п. – конца прошлого года).

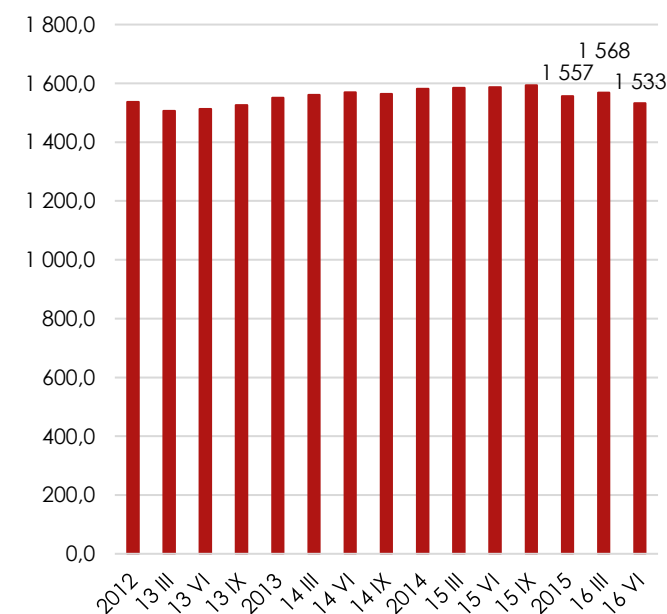
### Доля получателей пенсионных выплат по НПО (накопленным итогом с начала года)



Источник: Банк России

Если доля получателей пенсионных выплат по НПО постоянно растет, то их общее количество весьма постоянное на протяжении более 3 последних лет: 1 533 тыс. чел.

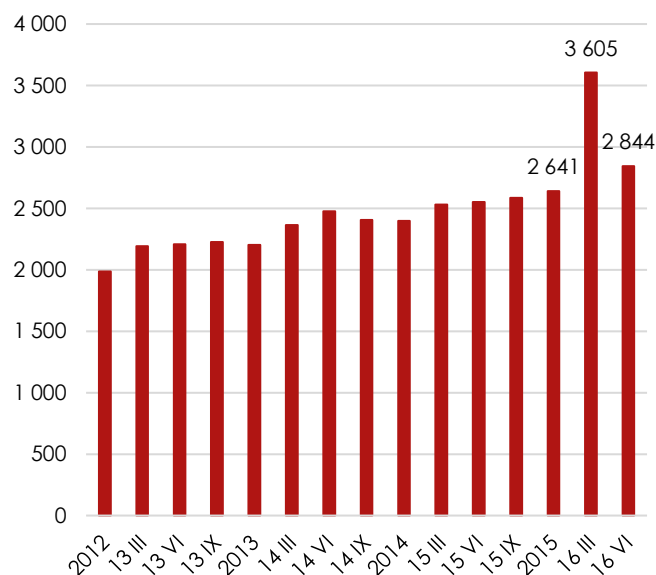
### Динамика численности получателей пенсионных выплат по НПО, тыс. чел.



Источник: Банк России

Среднемесячная пенсионная выплата по НПО за полугодие снизилась до 2 844 ₽ после резкого роста по итогам первых 3 месяцев 2016 г.

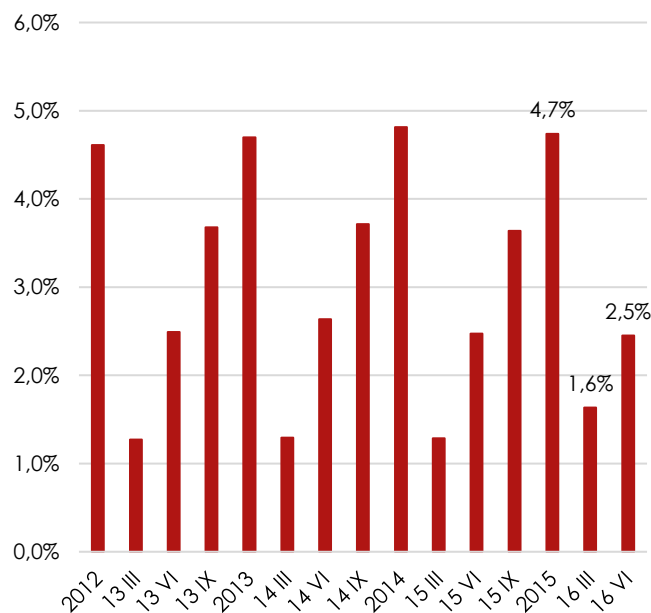
### Среднемесячная пенсионная выплата по НПО, ₽



Источник: Банк России

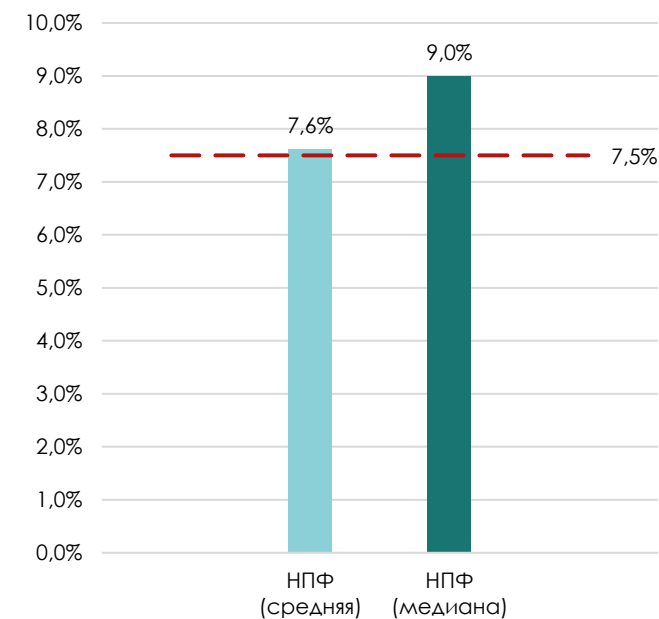
Как и по ОПС, НПФ сохраняют стабильной долю пенсионных выплат по НПО в структуре привлеченных активов. На протяжении 4 последних лет этот уровень равен 2,5-2,6%.

### Доля пенсионных выплат в структуре ПР, ₽ (накопленным итогом)



Источник: Банк России

Средняя арифметическая доходность НПФ по НПО составила 7,61%. Средняя инфляцией медианная доходность составила 8,99%.



Источник: Банк России

- Пенсионные Актуарные Консультации – компания, которая с 1993 года является одним из лидеров на российском рынке актуарных услуг
- Мы – независимая консультационная фирма. Позиция наших актуариев определяется исключительно профессиональными знаниями, убеждениями и богатым практическим опытом
- Наши специалисты изначально привлекались к разработке ключевых законопроектов по пенсионной реформе и негосударственному пенсионному обеспечению. Сейчас же ведущие актуарии ПиАК участвуют в формировании российских национальных стандартов в области актуарного оценивания



Евгений Биезбардис  
[biezbardis@p-a-c.ru](mailto:biezbardis@p-a-c.ru)

**ООО «Пенсионные и Актуарные Консультации»**

### **Заявление об ограничении ответственности**

Данные, приведенные в настоящем информационном материале, не являются рекомендацией о совершении каких-либо операций, влекущих приобретение прав или обязательств. Любая информация, представленная в настоящем информационном материале, носит строго ознакомительный характер и не является предложением, просьбой, требованием или рекомендацией к заключению каких-либо договоров с Пенсионным фондом Российской Федерации, негосударственными пенсионными фондами или любыми другими юридическими или физическими лицами.

Информация, изложенная в настоящем информационном материале не может быть использована в основе какого-либо юридически связывающего обязательства или соглашения, включая, но не ограничиваясь обязательством по обновлению данной информации. Информация в настоящем информационном материале не может воспроизводиться, распространяться или издаваться любым информируемым лицом в целях какого-либо предложения, мотива, требования или рекомендации к заключению каких-либо договоров с Пенсионным фондом Российской Федерации, негосударственными пенсионными фондами или любыми другими юридическими или физическими лицами, кроме как после получения соответствующего письменного согласия от ООО «Пенсионные и Актуарные Консультации». Будет считаться, что каждый, получивший информацию, изложенную в настоящем информационном материале, провел свое собственное исследование и дал ей свою собственную оценку.

ООО «Пенсионные и Актуарные Консультации» не берет на себя никакой ответственности за любые прямые или косвенные убытки, затраты или ущерб, понесенные в связи с использованием информации, размещенной в настоящем информационном материале.

В связи с использованием внешних источников информации, в т.ч., но не ограничиваясь сайтов в сети Интернет, ООО «Пенсионные и Актуарные Консультации» не берет на себя никакой ответственности за достоверность и постоянное раскрытие в сети Интернет используемой для составления настоящего информационного материала информации.